

جمعية روافد الخيرية النسائية
RAWAFID WOMEN CHARITY

WAS ESTABLISHED IN 2016- REG.NO 754 754 رقم تسجيل - 1437هـ

التقرير السنوي

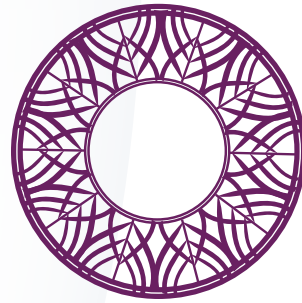
لأداء جمعية روافد الخيرية النسائية

رؤية
VISION
2030
المملكة العربية السعودية
KINGDOM OF SAUDI ARABIA

Annual Report

2023





جمعية روافد الخيرية النسائية
RAWAFID WOMEN CHARITY

WAS ESTABLISHED IN 2016- REG.NO 754

754 - 1437 هـ - 2016 م

الله أكبر
الله أكبر
الله أكبر



صاحب السمو الملكي
الأمير محمد بن سلمان بن عبدالعزيز آل سعود



صاحب السمو الملكي
الملك فيصل بن عبدالعزيز آل سعود

دعم القيادة للقطاع غير الربحي من أجل تحقيق أثر أعمق للقطاع
على الصعيدين الاجتماعي والاقتصادي



شعارنا

الرَّاحِمُونَ يَرْحَمُهُمُ الرَّحْمَنُ

شكراً لشركاء النجاح:



السادة أصحاب المصلحة في جمعية روافد الخيرية النسائية

يشرفني أن أقدم لكم تقرير أدائنا السنوي الذي يسرد نجاحاتنا وتحدياتنا والدروس المستفادة في العام الماضي 2023. بصفتي رئيس مجلس الإدارة، فإننا بفضل الله وتيسيره نفتخر بإنجازات جمعيتنا في تحقيق مهمتنا ورؤيتنا. وأود أن أشكر فريقنا والمتطوعين والمانحين والشركاء الذين دعمونا طوال العام وساهموا في نجاحنا .

تقدم جمعيتنا خدمات مهمة لبعض الفئات الأكثر ضعفاً في المجتمع، بما في ذلك الأرمال والمطلقات والأيتام والأشخاص ذوي الإعاقة. لقد التزمنا بتمكين ودعم ورفع مستوى المستفيدات لدينا من خلال مبادرات مختلفة، بما في ذلك الرعاية الصحية والتعليم والتدريب المهني والاستشارات.

وبينما نواصل العمل من أجل تحقيق رسالتنا، فإن رسالتنا تتوافق تمامًا مع رؤية المملكة العربية السعودية 2030. تهدف الرؤية إلى تعزيز مكانة المرأة في المجتمع والنهوض بها، وتحقيق العدالة الاجتماعية والاقتصادية وتمكين الفئات الضعيفة. كما أن جمعيتنا ثابتة في التزامها بالمساهمة في تحقيق هذه الرؤية بمشيئة الله تعالى من خلال مبادراتنا التي تتماشى معها.

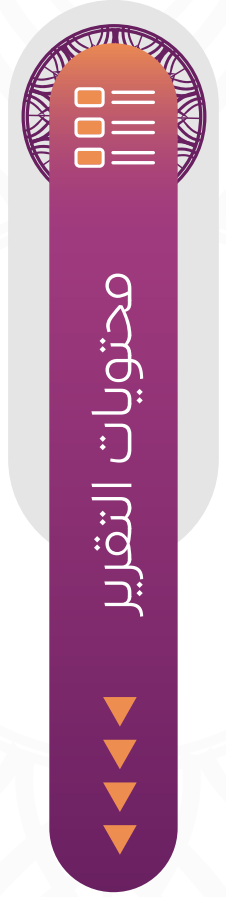
إن أدائنا السنوي يعكس التزامنا بالنهوض بوضع المرأة ودعم الفئات المهمشة. وبفضل الله لقد شهدنا تقدمًا كبيرًا في تمكين المستفيدات لدينا، وكان لجهودنا تأثير حقيقي على حياتهن بفضل الله وتوفيقه.

ومع ذلك، فإننا ندرك أيضًا أن التحديات لا تزال قائمة، ولا يزال هناك الكثير من العمل الذي يتعين القيام به. كما يجب أن نواصل جهودنا معًا لتمكين المرأة ودعم الفئات الضعيفة بينما نضع نصب أعيننا رؤية 2030 وما بعدها.

مرة أخرى، أود أن أشكر جميع داعمينا وشركائنا على تشجيعهم المستمر ومساهماتهم التي لا تقدر بثمن. وبتوفيق الله ثم دعمكم، نحن على ثقة من أننا سنواصل إحداث فرق إيجابي في العديد من مجالات الحياة للفئات المستفيدة في السنوات القادمة.

وفقنا الله وإياكم لما فيه الخير والسداد،،

د. نسيم الصريصري
رئيس مجلس الإدارة



محتويات التقرير

09 أعضاء مجلس الإدارة ●

10 الهيكل التنظيمي ●

11 فريق العمل ●

15 قنوات الاطلاع على التقرير ●

21 عطاء روافد للعام 2023 ●

22 الأداء الاجتماعي ●

23 الأداء المؤسسي ●

23 الأداء الاقتصادي ●

37 التغطية الإعلامية ●



أ.رحمة سلمان
المرواني



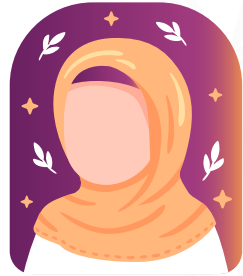
أ.فوزية عايض
السناني



أ.حنان عيـد
القاضي
نائب رئيس المجلس



د.نسـيم عطا الله
الطريـصـري
رئيس مجلس الإدارة



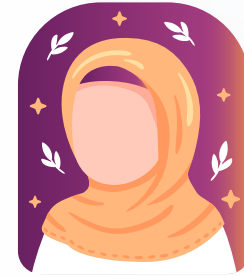
أ.عائشة سعيد
منقـرة



أ.سلمى عبيد
آل وهبيـة



أ.حليمة سلمان
الرفاعي



أ.ابتسام غنايم
العنـمـي

أ.شروق سالم
السناني



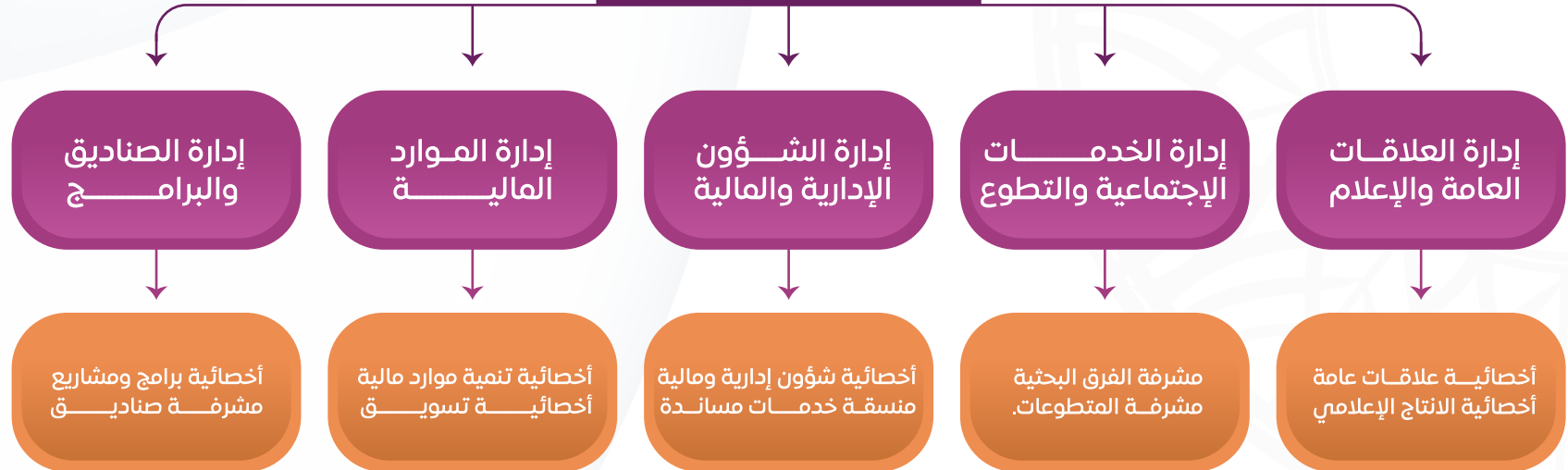


الهيكل التنظيمي الأولي

الجمعية العمومية

مجلس الإدارة

المديرة التنفيذية





فريق العمل : work team



أ.هاجر بخيت
الحبيشي
مديرة إدارة تنمية الموارد
المالية والعلاقات العامة



أ.أنوار بخيت
العيلبي
المحاسبة



أ.ابتسام مساعد
الجهني
المديرة التنفيذية



أ.نوير متروك
السناني
مسؤولة الخدمات
المساندة



أ. منى محمد
الحبيشي
مديرة إدارة الخدمة
الاجتماعية



أ.ثرىا محمود
العيني
مديرة إدارة البرامج
والمشاريع



نبذة عن



التقرير

النطاق وحدود التقرير :



يغطي هذا التقرير الأداء السنوي لبرامج ومشاريع جمعية روافد الخيرية النسائية، والتقرير المالي والمحاسبي للعام 2023م.

المادية :



قامت الجمعية بدراسة جميع المواضيع المهمة في هذا التقرير عن الجمعية التي تعكس الآثار الاجتماعية، وكيفية استجابة الجمعية لها، والتي تؤثر بشكل موضوعي في عملية اتخاذ القرار في الجمعية.

دورة التقرير :

6

هذا هو التقرير السادس من التقارير السنوية الخاصة بجمعية روافد الخيرية النسائية، ونحن ملتزمون بوضع جميع ما تم إنجازه، بالإضافة إلى التزامنا بإصدار تقرير سنوي كل عام.

الأسلوب المتبع لتحديد محتوي مواضيع التقرير :



اتبعت الجمعية في تحديد محتوي مواضيع التقرير من خلال الأسلوب الممنهج الذي يسهل للقارئ الوصول للمعلومات الخاصة بالمشاريع بكل شفافية وافصاح، من خلال المصاريف والمستفيدين لكل مشروع.

شمولية الأطراف المعنية :



قامت الجمعية بتحديد جميع الأطراف المعنية الرئيسية للجمعية، وتحديد أولوياتهم والاستجابة لهذه الأولوية في حدود إمكانيات الجمعية، والتطرق لجميع المشاريع المطروحة بشفافية.

قنوات الاطلاع على التقرير :



- التقرير متاح في نسخ مطبوعة ونسخ إلكترونية متاحة على الانترنت.

- تنشر النسخ المخصصة من هذا التقرير للتصفح عبر الويب والأجهزة الذكية على الإنترنت في نفس تاريخ إصدار التقرير

للملاحظات والاستفسارات حول هذا التقرير
التواصل على البريد الإلكتروني



Rawafid.charity@hotmail.com

امسح الكود للإطلاع على
النسخة الإلكترونية من
التقرير السنوي



استراتيجية

جمعية روافد الخيرية

النسائية



الرؤية :

رافد رائد في العمل المجتمعي النسائي.



الرسالة :

جمعية خيرية نسائية تلتزم بالتنمية المجتمعية المستدامة عبر مبادرات مبتكرة تسهم في تحقيق التكافل الاجتماعي والمعرفة من خلال التوظيف الأمثل للتقنية وبناء شراكات فاعلة.



أهداف الجمعية :

- 1 - تأمين السكن اللازم والأدوية الطبية للأسر المستحقة.
- 2 - تقديم المساعدات النقدية والعينية للأسر المستحقة
- 3 - توعية وتدريب الأسر التي ترعاها الجمعية وتأهيلها لسوق العمل
- 4 - رعاية وإرشاد اسر الأفراد ذوي الإعاقة
- 5 - استقطاب الجهود التطوعية النسائية والارتقاء بها إلى مستوى الواجب الاجتماعي المطلوب



الفئات المستهدفة

م	الفئة	النسبة المستهدفة
01	الفتاة والمراة	35%
02	الأفراد ذوي الإعاقة	35%
03	الأيتم	10%
04	الأسر ذوي الدخل المحدود	05%
05	الجهات المعنية والمختصون	15%

بماذا يمكن أن نعددهم Stakeholders Value Proposition	فئة أصحاب المصلحة Stakeholders	م
<ul style="list-style-type: none"> - خدمات متنوعة تلبي الاحتياجات. - سهولة الإجراءات وسرعة الحصول على الخدمة. 	المستفيدون	01
<ul style="list-style-type: none"> - الالتزام بالأنظمة واللوائح، ونظام الجمعيات ولائحته التنفيذية. - انتظام اجتماعات مجلس الإدارة والجمعية العمومية ورفعها خلال خمسة عشر يوما. - دعم التنمية النسائية بمبادرات تدعم رؤية 2030. - وجود موازنة مالية معتمدة. 	الجهات الرسمية المشرفة	02
<ul style="list-style-type: none"> - عرض الميزانية المالية في الاجتماع السنوي للجمعية العمومية. - الحفاظ على سمعة الجمعية بإصدار تقارير سنوية، ونمذجة وتسويق مشاريعها. - تحقيق الأهداف الاستراتيجية بتنفيذ اجتماع ربع سنوي وآخر شهري لأعضاء اللجنة التنفيذية، وإرسال التقارير المطلوب دراستها قبل انعقاد الاجتماع بوقت كاف. 	الجمعية العمومية ومجلس الإدارة	03
<ul style="list-style-type: none"> - تقديم وابتكار البرامج والمبادرات النوعية المستدامة. - تقليل نسبة المصروفات التشغيلية. - الشفافية في توضيح أثر الدعم والتبرعات بالتقارير الدورية، والتواصل المستمر. 	الداعمون والجهات المانحة	04
<ul style="list-style-type: none"> - التدريب والتطوير المستمر. - المشاركة في اتخاذ القرار. 	فريق العمل	05

بماذا يمكن أن نعددهم Stakeholders Value Proposition	فئة أصحاب المصلحة Stakeholders	م
<ul style="list-style-type: none"> - وضوح المهام التطوعية، وتوفير فرص تطوعية مستمرة. - التدريب والتطوير المستمر. - الحصول على شهادات وزيادة الحوافز المعنوية. 	المتطوعون	06
<ul style="list-style-type: none"> - تحقيق الأهداف المنشودة من الشراكة. - تقديم مشاريع نوعية مستدامة. - تحسين سمعة الشركاء وإبراز دورهم إعلاميًا أثناء تغطية المشاريع. 	الشركاء الاستراتيجيون	07
<ul style="list-style-type: none"> - تقديم صورة صادقة وشفافة عن إنجازات الجمعية بتزويد الإعلاميين بالأخبار دوريًا. - دعوتهم لحضور المناسبات والإشادة بجهودهم. 	وسائل الإعلام	08
<ul style="list-style-type: none"> - إطلاق مبادرات لتحقيق التنمية النسائية تدعم رؤية 2030. 	المجتمع	09



عطاء روافد



لعام 2023م



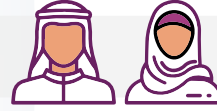
Social performance

الأداء الاجتماعي :



من خلال مشاريع البرنامج
الاستراتيجي معين.

مستفيد
ومستفيدة

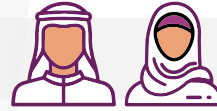


16039

تم تقديم الخدمة
لعدد

من خلال مشاريع البرنامج
الاستراتيجي معين.

مستفيد
ومستفيدة



691

تم تقديم الخدمة
لعدد

من خلال مشاريع البرنامج
الاستراتيجي رحما.

لذوي الإعاقة
وأسرهم



15

تم تقديم الخدمة
لعدد

من خلال مشاريع البرنامج
الاستراتيجي همام.

فرصة تطوعية تخدم
الفئة المستهدفة



26

تم
تنفيذ



الأداء المؤسسي :

Institutional performance

ساعة
تدريبية

326



دورة تدريبية
للموظفات



32

في سعي الجمعية لتطوير
فريق العمل تم تقديم وحضور



الأداء الاقتصادي :

Economic performance

ريال
سعودي

281,583



- بلغت قيمة المصاريف العمومية والإدارية

ريال
سعودي

3,326,959



- بلغت قيمة الإيرادات

ريال
سعودي

2,930,884



- بلغت قيمة المصاريف التشغيلية للبرامج والمشاريع

من تقرير المحاسب

جمعية روافد الخيرية النسائية بمحافظة العيص
جمعية أهلية مسجلة لدى وزارة الموارد البشرية والتنمية الإجتماعية بالرقم (٧٥٤)
قائمة الأنشطة
للسنة المنتهية في ٣١ ديسمبر ٢٠٢٣ م
بالريال السعودي

٢٠٢٢	٢٠٢٣	مقيدة	غير مقيدة	إيضاح	
					الإيرادات والمكاسب
٧,٧٠٠	٣,٥٠٠	-	٣,٥٠٠		إشتراكات الأعضاء
٥٧٥,٤٩٢	٢,٧٢٣,٤١١	٢,٦٥٢,٨٤٨	٧٠,٥٦٣	(٨)	التبرعات النقدية
١٦٢,٣٤٠	٥٥٠,٩٤٨	٣١١,٥٧٥	٢٣٩,٣٧٣	(٩)	التبرعات العينية
-	٤٩,١٠٠	٤٩,١٠٠	-		تبرعات الزكاة النقدية
٤٣٩,٢٠٥	-	-	-		الإعانات الحكومية
١,١٨٤,٧٣٧	٣,٣٢٦,٩٥٩	٣,٠١٣,٥٢٣	٣١٣,٤٣٦		إجمالي الإيرادات والمكاسب
					المصروفات والخسائر
٨٧٥,٨٠١	٢,٩٣٠,٨٨٤	٢,٩٢٣,٨٨١	٧,٠٠٣	(١٠)	تكلفة الأنشطة
١٨٥,٠٢٤	٢٨١,٥٨٣	-	٢٨١,٥٨٣	(١١)	المصروفات الإدارية والعمومية
٩,٢٢٨	٦,٩٢١	-	٦,٩٢١	(٦)	إستهلاكات ممتلكات وألات ومعدات
١,٠٧٠,٠٥٣	٣,٢١٩,٣٨٨	٢,٩٢٣,٨٨١	٢٩٥,٥٠٧		إجمالي المصروفات والخسائر
١١٤,٦٨٤	١٠٧,٥٧١	٨٩,٦٤٢	١٧,٩٢٩		التغير في صافي الأصول خلال السنة
٤٩٨,٣٧٢	٦١٣,٠٥٦	٥٨٩,٩٤٦	٢٣,١١٠		صافي الأصول بداية السنة
٦١٣,٠٥٦	٧٢٠,٦٢٧	٦٧٩,٥٨٨	٤١,٠٣٩		صافي الأصول نهاية السنة

تعتبر الإيضاحات المرفقة من رقم (١) إلى رقم (١٧) جزءاً لا يتجزأ من القوائم المالية

برنامج معين :

عن برنامج معين



هو برنامج مجاله (خيري - إغاثي) يهدف الى تقديم مشاريع خيرية منبثقة من حاجة المجتمع بغرض تخفيف الاعباء عن الاسر المستحقة وخاصة في المناطق النائية في القرى والهجر، تحسين مستوى المعيشة، الحد من الفقر والجهل، ومن الامراض والاثار المترتبة عليها.

الهدف الاستراتيجي



تقديم مبادرات نوعية مستدامة تحقق ثقة الفئات المستفيدة.

مشاريع برنامج معين :

عدد المستفيدين	الفئة المستهدفة	المشروع
2122 مستفيد/ة	الأرامل، الأيتام، الأسر ذات الدخل المحدود والأفراد ذوي الإعاقة	السلسلة الغذائية
1481 مستفيد/ة		احتياجات الغذاء اليومية
887 مستفيد/ة		توزيع المواد الغذائية
337 مستفيد/ة		سناجب الخير
7000 مستفيد/ة		توزيع التمور
942 مستفيد/ة		كسوة الشتاء
80 مستفيد/ة		الساعات
01 مستفيد/ة		فلاتر المياه
821 مستفيد/ة		كفالة وإعانة الأسر

مشاريع برنامج معين :

عدد المستفيدين	الفئة المستهدفة	المشروع
683 مستفيد/ة	الأرامل، الأيتام، الأسر ذات الدخل المحدود والأفراد ذوي الإعاقة	كفالة الأرامل والمطلقات
100 مستفيد/ة		تفريج كرب الأسر المحتاجة
05 مستفيد/ة		تفريج كرب
431 مستفيد/ة		توزيع الأجهزة الكهربائية والتأثيث
568 مستفيد/ة		كسوة العيد
409 مستفيد/ة		زكاة المال
51 مستفيد/ة		هدية العيد
14 مستفيد/ة		مبادرة حياة جديدة
107 مستفيد/ة		كفارة صيام/ يعين



صور مشاريع برنامج معين





صور مشاريع برنامج معين



أودعت
جمعية روافد
الخيرية النسائية
مبلغ مالي وقدره
84,123
S.R.

بدعم سخّي من إحصان

لعدد 168 أسرة
لكل أسرة 500 ريال
ضمن مشروع كفاة
وإعانة الأسر.

احسان



برنامج مكين :

عن برنامج مكين



هو برنامج يهدف إلى تمكين وتدريب الفئة المستهدفة وتأهيلهم للحصول على فرص عمل.

الهدف الاستراتيجي



تقديم مبادرات نوعية مستدامة تحقق ثقة الفئات المستفيدة.

مشاريع برنامج مكين :

عدد المستفيدين	الفئة المستهدفة	المشروع
648 يتيم	الأيتام	علم يتيماً
10 أيتام	الأيتام والأسر ذات الدخل المحدود	قسائم شرائية
33 مستفيد/ة	الأرامل، الأيتام، الأسر ذات الدخل المحدود والأفراد ذوي الإعاقة	حقيبة مكين التدريبية



صور مشاريع برنامج مكين



برنامج همام :

عن برنامج همام :



يهدف إلى التوسع في العمل التطوعي وتطوير مخرجاته بما يسهم في إطلاق مبادرات تطوعية تخدم المجتمع واستقطاب كوادر وتأهيلهم وتمكينهم بالفرص التطوعية.

أهداف النادي :



- 1 - التوعية بأهمية العمل التطوعي للفرد والمجتمع.
- 2 - استثمار الأوقات بما يعود بالنفع والخير عليهن وعلى المجتمع.
- 3 - إيجاد أفكار تطوعية حديثة تتوافق مع احتياجات والمتغيرات التي قد يواجهها المجتمع.
- 4 - إشباع الجانب الديني والروحي لدى المتطوعين من خلال ممارسة العمل التطوعي.

إحصائيات التطوع خلال عام 2023م

الفرص التطوعية	26 فرصة تطوعية
المتطوعين	101 متطوع/ة
الساعات التطوعية	7657 ساعة تطوعية
العائد الاقتصادي	987298 فرصة تطوعية
مقياس الرضا	100 %



نتائج مؤشرات

الأداء المؤسسي

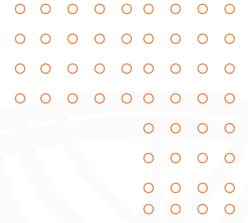


م	المؤشر	المستهدف	المحقق	نسبة الإنجاز
1	نسبة رضا الموظفين	% 100	% 100	% 100
2	نسبة رضا المانحين والداعمين	% 100	% 100	% 100
3	نسبة رضا المستفيدين	% 100	% 100	% 100
4	نسبة رضا المتطوعين	% 100	% 100	% 100
5	نسبة إنجاز الخطة التشغيلية	% 100	% 100	% 100
6	نسبة تحقق إجراءات الخطة التشغيلية	% 100	% 100	% 100
7	نسبة إنجاز تطوير دليل العمليات والإجراءات	% 50	% 50	% 100
8	عدد تقارير قياس الأداء	4	4	% 100

تحليل قواعد بيانات المستفيدين



التغطية الإعلامية



الأخبار الصحفية 38

اكس 1610 عدد المتابعين 129 عدد التغريدات

انستقرام 609 عدد المتابعين 185 عدد المنشورات

يوتيوب 05 عدد الفيديوهات 29 عدد المشتركين 87 عدد المشاهدات

الموقع 20000 زوار الموقع



الأخبار الصحفية



روافد الخيرية النسائية توزع 444
سلة غذائية على مستفيديها

الماس



روافد الخيرية النسائية توزع 444
سلة غذائية على مستفيديها

صدي تبوك



روافد الخيرية النسائية توزع 444
سلة غذائية على مستفيديها

وكالة الأنباء السعودية



روافد الخيرية النسائية توزع 444
سلة غذائية على مستفيديها

اخبار منطقة المدينة المنورة



روافد الخيرية النسائية توزع 444
سلة غذائية على مستفيديها

اخبار العيص



روافد الخيرية النسائية توزع 444
سلة غذائية على مستفيديها

عيون



روافد الخيرية النسائية تودع
كفالات الأيتام

اخبار العيص



روافد الخيرية النسائية تودع
كفالات الأيتام

عيون



روافد الخيرية النسائية تودع
كفالات الأيتام

الماس



بدعم من صندوق دعم الجمعيات
جمعية روافد توزع 836 سلة غذائية

اخبار العيص



بدعم من صندوق دعم الجمعيات
جمعية روافد توزع 836 سلة غذائية

الماس



روافد الخيرية النسائية تودع
كفالات الأيتام

اخبار منطقة المدينة المنورة

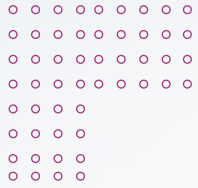


بدعم من صندوق دعم الجمعيات
جمعية روافد توزع 836 سلة غذائية

اخبار منطقة المدينة المنورة

عزنا

لكل من كان عوناً لنا وسنداً في مسيرتنا



جمعية روافد المرأة
RAWAFID WOMEN CHARITY

WAS ESTABLISHED IN 2016- REG.NO 754

تأسست عام 1437هـ - تسجيل رقم 754



Rawafidchairty rawafid.chairty@hotmail.com

0556060932 0143244423

مصرف الراجحي 394608010000051

SA3280000394608010000051

