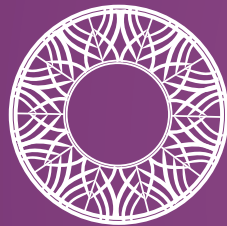




لأداء الجمعية لعام 2021م
التنمية النسائية اهتمامنا



بِسْمِ اللَّهِ الرَّحْمَنِ الرَّحِيمِ



جمعية روافد المرأة النسائية
RAWAFID WOMEN CHARITY

WAS ESTABLISHED IN 2016- REG.NO 754

754 رقم التسجيل - 1437هـ - 1437م

”

العمل الخيري من ركائز المجتمع وهو
من أساس ما يمليه علينا ديننا.

خادم الحرمين الشريفين

الملك سلمان بن عبدالعزيز آل سعود





”

ديننا الإسلامي الحنيف دين متكامل
وتعاضد وتآزر وشريعتنا الإسلامية
تؤكد على العمل الخيري.

صاحب السمو الملكي

الأمير محمد بن سلمان بن عبدالعزيز آل سعود



شعارنا

الرَّاحِمُونَ يَرْحَمُهُمُ الرَّحْمَنُ

شكراً لشركاء الخير



ارتقا
ertiqa

جمعية
إرتقا



مؤسسة سليمان بن عبد العزيز الراجحي الخيرية
FUNDATION SAULIMAN BIN ABU AL-AZIZ AL RAJHI CHARITABLE FOUNDATION

مؤسسة سليمان
الراجحي الخيرية



أوقاف الراجحي
AL RAJHI ENDOWMENT

أوقاف
صالح الراجحي



الموارد البشرية
والتنمية الاجتماعية

وزارة الموارد البشرية
والتنمية الاجتماعية.



عبدالله الراجحي الخيرية
Abdullah Alrajhi Foundation

مؤسسة عبدالله الراجحي
الخيرية



العثيم
Othaim

أسواق
العثيم

المركز الوطني
للنخيل و التمور
NATIONAL CENTRE FOR PALMS & DATES

المركز الوطني
لتوزيع التمور



مجلس الجمعيات الالهية
بمنطقة المدينة المنورة

تقديم

طبقًا لمعايير الشفافية والإفصاح؛ فإن جمعية روافد الخيرية النسائية بمنطقة المدينة المنورة تلتزم بإصدار التقرير السنوي في كل عام. ويسعدنا أن نقدم لكم تقرير الأداء السنوي للعام المالي 2021، والذي يأتي في نسخته الرابعة من الدورة الثانية لمجلس الإدارة. وحيث يتزايد اعتماد صانعي القرار على البيانات الإحصائية؛ فإن هذا التقرير يمثل مرآة تعكس من خلالها برامج ومشاريع الجمعية وإنجازاتها خلال العام 2021 من خلال بيانات موثقة على قاعدة بيانات الجمعية. وبالرغم من المصاعب والتحديات التي حلت بهذا العالم إثر جائحة كورونا، فإنه من خلال نتائج هذا التقرير حاولنا أن نبذل الجهد لتعويض مافات، والوصول إلى أكبر قدر ممكن من المستهدف السنوي الذي نطمح له. ومازالت الفرصة أمامنا في العام القادم 2022 لإكمال مستهدفات الخطة الاستراتيجية الأولى - بمشيئة الله تعالى-. آملين أن يكون هذا التقرير عونًا لأصحاب المصلحة في مساعدة الجمعية على مواصلة عملها الدؤوب من أجل إنجاز أهداف الخطة الاستراتيجية الأولى -2018-2022م، وتحقيق التنمية النسائية في هذا الوطن الطموح.



د. نسيم الصريصري

رئيس مجلس الإدارة



المحتويات

10	أعضاء مجلس الإدارة
11	الهيكل التنظيمي
12	فريق العمل
13	نبذة عن التقرير
15	استراتيجية جمعية روافد الخيرية النسائية
21	عطاء روافد للعام 2021م
23	الأداء الاجتماعي
35	الأداء المؤسسي

أعضاء مجلس الإدارة



أ. فوزية عايض
السناني
المشرف المالي



أ. رحمه سلمان
المرواني
الأمين العام



أ. حنان عيد
القاضي
نائب رئيس المجلس



د. نسيم عطالله
الصريمري
رئيس مجلس الإدارة



أ. عائشة سعيد
منقورة



أ. سلمى عيد
آل وهيبة



أ. حليلة سلمان
الرفاعي

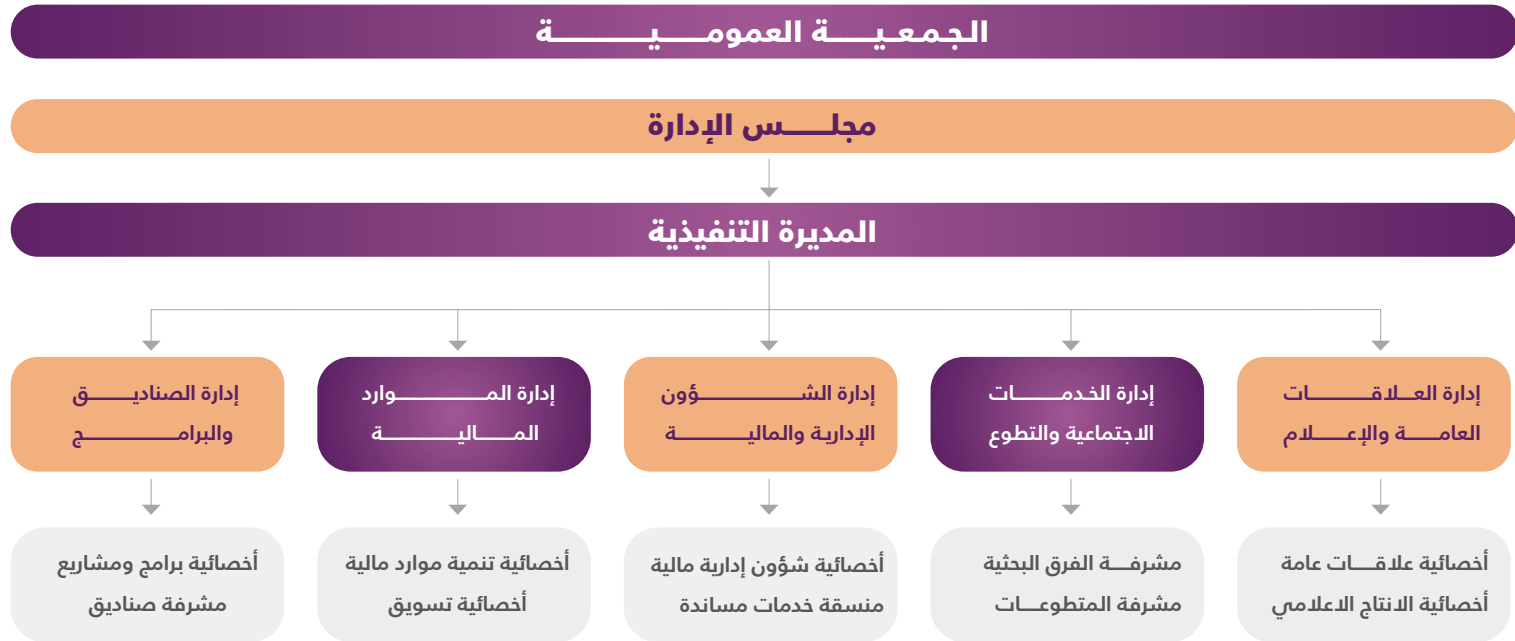


أ. ابتسام غنايم
العنمي



أ. شروق سالم
السناني

الهيكل التنظيمي الأولي



فريق العمل



أ. هاجر بخيت
الحبيشي
مديرة إدارة العلاقات
العامّة والإعلام



أ. أنوار بخيت
الميلبي
المحاسبة



أ. إبتسام
مساعد الجهني
المديرة التنفيذية



أ. نوير متروك
السناني
مسؤولة الخدمات
المساندة



أ. ساره عبدالله
الميلبي
اخصائية الإنتاج
الإعلامي



أ. ثريا محمود
العيني
مديرة إدارة البرامج
والمشاريع

نبذة عن التقرير

النطاق وحدود التقرير:

يغطي هذا التقرير الأداء السنوي لبرامج ومشاريع جمعية روافد الخيرية النسائية، للعام 2021م.

المادة:

قامت الجمعية بدراسة جميع المواضيع المهمة في هذا التقرير عن الجمعية التي تعكس الآثار الاجتماعية، وكيفية استجابة الجمعية لها، والتي تؤثر بشكل موضوعي في عملية اتخاذ القرار في الجمعية.

دورة التقرير:

هذا هو التقرير الرابع من التقارير السنوية الخاصة بجمعية روافد الخيرية النسائية، ونحن ملتزمون بوضع جميع ما تم إنجازه، بالإضافة إلى التزامنا بإصدار تقرير سنوي كل عام.



الأسلوب المتبع لتحديد محتوى مواضيع التقرير :

اتبعت الجمعية في تحديد محتوى مواضيع التقرير من خلال الأسلوب الممنهج الذي يسهل للقارئ الوصول للمعلومات الخاصة بالمشاريع بكل شفافية وافصاح، من خلال المصاريف والمستفيدين لكل مشروع.

شمولية الأطراف المعنية :

قامت الجمعية بتحديد جميع الأطراف المعنية الرئيسية للجمعية، وتحديد أولوياتهم والاستجابة لهذه الأولوية في حدود إمكانيات الجمعية، والتطرق لجميع المشاريع المطروحة بشفافية.

قنوات الاطلاع على التقرير :

التقرير متاح في نسخ مطبوعة ونسخ إلكترونية متاحة على الانترنت.

للملاحظات والاستفسارات حول هذا التقرير التواصل على البريد الإلكتروني Rawafid.charity@hotmail.com

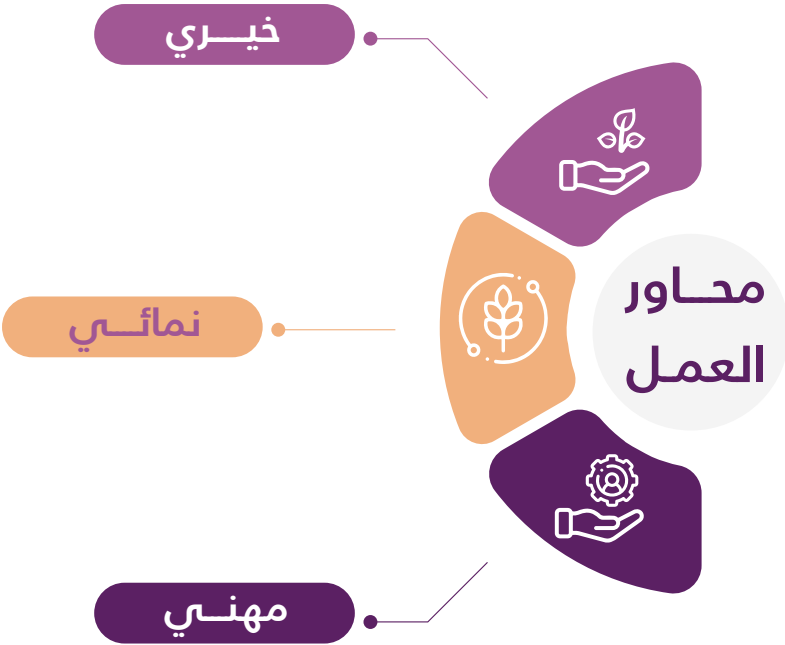
تنشر النسخ المخصصة من هذا التقرير للتصفح عبر الويب والأجهزة الذكية على الإنترنت في نفس تاريخ إصدار التقرير



استراتيجية

جمعية روافد الخيرية النسائية





جمعية خيرية نسائية
تلتزم بالتنمية المجتمعية
المستدامة عبر مبادرات
مبتكرة تسهم في تحقيق
التكافل الاجتماعي والمعرفة
من خلال التوظيف الأمثل
للتقنية وبناء شراكات فاعلة.

الرسالة

رافدرا ئدفي
العمل المجتمعي
النسائي.

الرؤية

النسبة المستهدفة	الفئة	م
35%	الفتاة والمرأة	01
35%	الأفراد ذوي الإعاقة	02
10%	الأيتمام	03
05%	الأسر ذوي الدخل المحدود	04
15%	الجهات المعنية والمختصون	05

الفئات
المستهدفة :



م	فئة أصحاب المصلحة Stakeholders	بماذا يمكن أن نعددهم Stakeholders Value Proposition
1	المستفيدون	خدمات متنوعة تلبي الاحتياجات. سهولة الإجراءات وسرعة الحصول على الخدمة.
2	الجهات الرسمية المشرفة	الالتزام بالأنظمة واللوائح، ونظام الجمعيات ولائحته التنفيذية. انتظام اجتماعات مجلس الإدارة والجمعية العمومية ورفعها خلال خمسة عشر يوماً. دعم التنمية النسائية بمبادرات تدعم رؤية 2030. وجود موازنة مالية معتمدة.
3	الجمعية العمومية ومجلس الإدارة	عرض الميزانية المالية في الاجتماع السنوي للجمعية العمومية. الحفاظ على سمعة الجمعية بإصدار تقارير سنوية، ونمذجة وتسويق مشاريعها. تحقيق الأهداف الاستراتيجية بتنفيذ اجتماع ربع سنوي وآخر شهري لأعضاء اللجنة التنفيذية، وإرسال التقارير المطلوب دراستها قبل انعقاد الاجتماع بوقت كاف.
4	الداعمون والجهات المانحة	تقديم وابتكار البرامج والمبادرات النوعية المستدامة. تقليل نسبة المصروفات التشغيلية. الشفافية في توضيح أثر الدعم والتبرعات بالتقارير الدورية، والتواصل المستمر.
5	فريق العمل	التدريب والتطوير المستمر. المشاركة في اتخاذ القرار.
6	المتطوعون	وضوح المهام التطوعية، وتوفير فرص تطوعية مستمرة. التدريب والتطوير المستمر. الحصول على شهادات وزيادة الحوافز المعنوية.
7	الشركاء الاستراتيجيون	تحقيق الأهداف المنشودة من الشراكة. تقديم مشاريع نوعية مستدامة. تحسين سمعة الشركاء وإبراز دورهم إعلامياً أثناء تغطية المشاريع.
8	وسائل الإعلام	تقديم صورة صادقة وشفافة عن إنجازات الجمعية بتزويد الإعلاميين بالأخبار دورياً.
9	المجتمع	إطلاق مبادرات لتحقيق التنمية النسائية تدعم رؤية 2030.

الخارطة الاستراتيجية

2018 - 2022م

محاوِر العمل

خيري

نمائي

مهني

35%
الفتاة والمرأة
بكافة حالاتها

35%
الأفراد ذوي
الإعاقة

10%
الأيتام

05%
الأسر الفقيرة

35%
الجهات المعنية
والمختصون

المستفيدون

العمليات الداخلية

التعلم والنمو

التعلم والنمو

تقديم مبادرات توعية مستدامة.
تحقق ثقة الفئات المستفيدة.

تأمين السكن اللازم
للملائم للفئات المستحقة.

استثمار التقنية في رفع
كفاءة الأداء المؤسسي

بناء قدرات المنسوبات والمتخصصات
في مجالات عمل الجمعية.

تعزيز الوعي التطوعي والمسؤولية المجتمعية

تحقيق التنمية والاستدامة
المالية للجمعية.

تمكين وتدريب الفئات المستحقة في
دمج النخبة وتأهيلها لسوق العمل.

رعاية وتمكين الأفراد ذوي
الإعاقة وإرشاد أسرهم.

تطوير اللوائح والنظم
والإجراءات الإدارية.

بناء قدرات فريق عمل فعال مؤهل في
بيئة عمل محفزة داعمة بالقدرات البشرية.

تعزيز ثقافة التطوع والمسؤولية المجتمعية.

تنمية موارد دخل مالية
ثابتة مستدامة.

تقديم المساعدات النقدية
والعينية للفئات المستحقة

تأمين الأدوية الطبية
للفئات المستحقة.

تحقيق التميز
المؤسسي.

تعزيز الصحة
والترفيه.

المساهمة في تأسيس فرص
ترفيهية وثقافية للأسرة.

تطبيق معايير العمل
المؤسسي المتميز.

إعداد وتأهيل المتخصصات
في مجالات عمل الجمعية.

تطوير الخطط المالية
والميزانيات.

إيجاد وقف ثابت
مستقل مالي مستدام

القيم

الشفافية



المعرفة



الشراكة

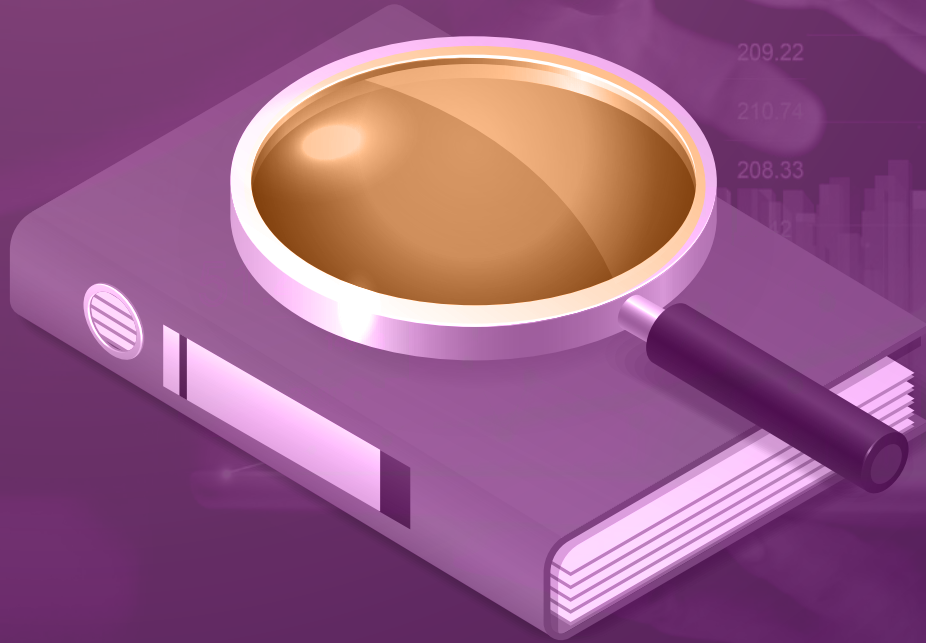


المواكبة



الرحمة





منهجية القياس

في جمعية روافد الخيرية النسائية





عطاء روافد

لعام 2021 م



الملخص التنفيذي



• الأداء المؤسسي

- وصلت نسبة السعة ودية إلى **100%**.
- العمل على نظام رالفد الإلكتروني.
- تحديث قاعدة بيانات للفئة المستهدفة، والجهات المعنية والمختصون.
- في سعي الجمعية لتطوير فريق العمل تم تقديم وحضور **(14)** دورة تدريبية للموظفات بواقع **(115)** ساعة تدريبية.
- تهيئة مقر الجمعية من خلال مشروع المنظمة الصديقة.



• الأداء الاجتماعي

- تم تقديم الخدمة لعدد **(4804)** مستفيد ومستفيدة من خلال مشاريع البرنامج الاستراتيجي معين.
- تم تقديم الخدمة لعدد **(179)** من الأرمال والأيتام والأفراد ذوي الإعاقة والأسر ذات الدخل المحدود من خلال مشاريع البرنامج الاستراتيجي معين.
- تم تقديم الخدمة لعدد **(39)** للأفراد ذوي الإعاقة وأسرهم من خلال مشاريع البرنامج الاستراتيجي رحما.
- تم تنفيذ **(108)** فرصة تطوعية تخدم الفئة المستهدفة من خلال مشاريع البرنامج الاستراتيجي همام.



الأداء الاجتماعي



برنامج معين

- الهدف الاستراتيجي :

تقديم مبادرات نوعية مستدامة
تحقق ثقة الفئات المستفيدة.

هو برنامج مجاله (خيري - إغاثي) يهدف إلى تقديم مشاريع خيرية منبثقة من حاجة المجتمع بغرض تخفيف الابعاء عن الاسر المستحقة وخاصة في المناطق النائية في القرى والهجر، تحسين مستوى المعيشة، الحد من الفقر والجهل، ومن الامراض والاثار المترتبة عليها.



أسواق
العثيم



مؤسسة سلمان بن عبد العزيز الراجحي الخيرية
الراجحي الخيرية



أوقاف
صالح الراجحي



المركز الوطني
لتوزيع التمور



مؤسسة عبدالله
الراجحي الخيرية

الشركاء :

مشاريع البرنامج الاستراتيجي معيّن

العدد المستفيد	الفئة المستهدفة	المشروع
907 فرد مستفيدة	الأرامل والأفراد ذوي الإعاقة والأسر ذات الدخل المحدود.	مشروع فلاتر المياه
704 فرد مستفيدة		مشروع السلة الرمضانية الصحية
836 فرد مستفيدة		مشروع السلة الغذائية
560 فرد مستفيدة		سنا بل الخير
56 فرد مستفيدة		مشروع توزيع الأجهزة الكهربائية
14 فرد مستفيدة		مشروع تفريغ الكرب
1506 فرد مستفيدة		مشروع توزيع التمور
221 فرد مستفيدة		مبادرة كسوة الشتاء
704 فرد مستفيدة		مشروع توزيع التمور والأرز

- 1- حصول الفئة المستهدفة على مياه صحية ونقية من خلال تركيب 22 فلتر و 22 برادة ماء وصيانة 87 جهاز فلتر.
- 2- سد حاجة الفئة المستهدفة من المواد الغذائية بتوزيع 394 سلة غذائية.
- 3- توزيع 13 جهاز كهربائي على الفئة المستهدفة.
- 4- تقديم المساءات النقدية من خلال تفريغ 4 كـرب.
- 5- توفير المستلزمات الشتوية 100 بطانية، 50 دفاية كهربائية.
- 6- توزيع 1052 كرتون تمور.
- 7- توزيع 96 كيس أرز و 153 كرتون تمر.

المخرجات

برنامج مكين

هو برنامج يهدف إلى تمكين وتدريب الفئة المستهدفة وتأهيلهم للحصول على فرص عمل.

- الهدف الاستراتيجي :
تقديم مبادرات نوعية مستدامة
تحقق ثقة الفئات المستفيدة.



مؤسسة سليمان
الراجحي الخيرية

ارتقا
ertiqa

جمعية
إرتقاء



وزارة الموارد البشرية
والتنمية الاجتماعية.

الشركاء :

مشايرع البرنامج الاستراتيجي مكين

العدد المستفيد	الفئة المستهدفة	المشروع
27 فرد مستفيدة	الأرامل، الأيتام، المطلقات، الأفراد ذوي الإعاقة، الأسر ذات الدخل المحدود	حقبة مكين التدريبية
102 يتيم	الأيتام	مشروع علم يتيماً
50 طالب	الأيتام والأسر ذات الدخل المحدود	مبادرة توزيع أجهزة حاسب آلي

المخرجات

- 1- كفالة ورعاية 102 طالب علم يتيم.
- 2- تمكين الأيتام ليكونوا نموذجاً مجتمعياً فاعلاً.
- 3- تنفيذ دورتي فن الخياطة والنسيج وتنسيق الورد وتغليف الهدايا بحضور 27 فرد مستفيدة.
- 4- توزيع 50 جهاز حاسب آلي على الطلاب والطالبات المستفيدين من خدمات الجمعية.

برنامج رحما

- الهدف الاستراتيجي :
تقديم مبادرات نوعية مستدامة
تحقق ثقة الفئات المستفيدة.

هو برنامج يهتم بتقديم الدعم بكافة اشكاله للأشخاص ذوي الاعاقة سعيا لتمكينهم
والوصول بهم الى اقصى درجات الاستقلالية.



مؤسسة سليمان
الراجحي الخيرية



وزارة الموارد البشرية
والتنمية الاجتماعية.

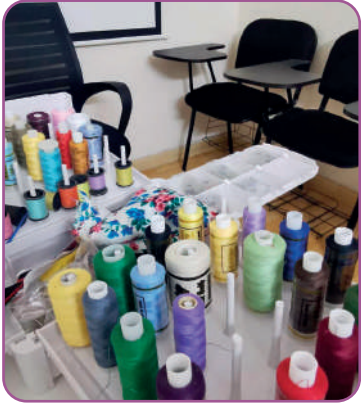
الشركاء :

العدد المستفيد	الفئة المستهدفة	المشروع	مشاريع البرنامج الاستراتيجي رما
5 استشارات إلكترونية		الاستشارات الالكترونية	
35 الأفراد ذوي الإعاقة وأسرههم		تفعيل اليوم العالمي للإعاقة	
<p>1- رعاية وتمكين الأفراد ذوي الإعاقة وإرشاد أسرهم. 1- تقديم الاستشارات الإلكترونية والمباشرة من قبل فريق عمل استشاري متخصص. 1- تفعيل اليوم العالمي للإعاقة بتفعيل لقاء والذي كان بعنوان التمكين الرقمي للأشخاص ذوي الإعاقة وأسرههم لمعالجة الفاقد التعليمي.</p>			المخرجات

صور المشاريع



صور المشاريع



صور المشاريع



فريق

نادي همام التطوعي

أهداف النادي

1. التوعية بأهمية العمل التطوعي للفرد والمجتمع.
2. استثمار الأوقات بما يعود بالنفع والخير عليهن وعلى المجتمع.
3. إيجاد أفكار تطوعية حديثة تتوافق مع احتياجات والمتغيرات التي قد يواجهها المجتمع.
4. إشباع الجانب الديني والروحي لدى المتطوعين من خلال ممارسة العمل التطوعي.

يهدف إلى التوسع في العمل التطوعي وتطوير مخرجاته بما يسهم في إطلاق مبادرات تطوعية تخدم المجتمع واستقطاب كوادر وتأهيلهم وتمكينهم بالفرص التطوعية.

قياس رضا أصحاب المصلحة

معدل رضا
المستفيدين
%95

رفع
مستوى
الأداء

عدد
المستفيدين
992

معدل رضا
الموظفات
%80

إحصائية التطوع

خلال عام 2022م

108 فرصة تطوعية	الفرص التطوعية
70 متطوع/ة	المتطوعين
دورتين تدريبية	الدورات التدريبية

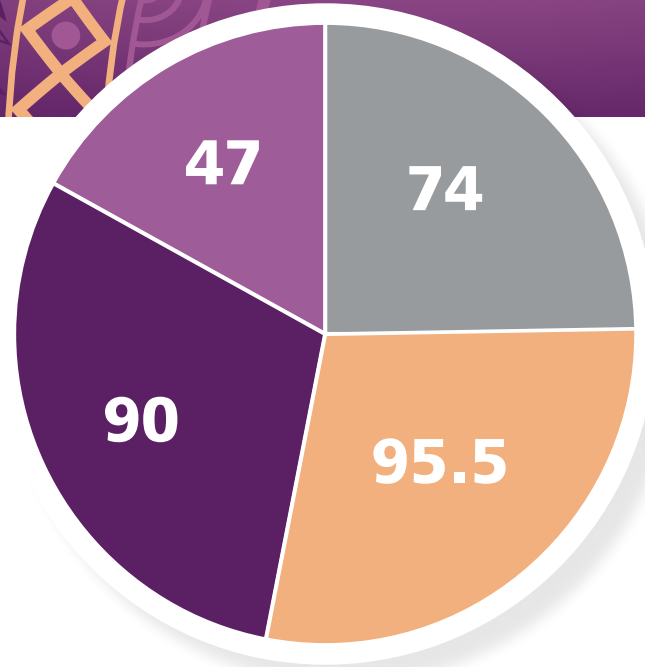


الأداء المؤسسي



- قياس مؤشرات بطاقات الأداء المتوازن BSC

- المستفيدون
- العمليات الداخلية
- التعلم والنمو
- المالي



● المتوسط العام
لقياس المؤشرات :

متوسط الإنجاز الإجمالي

77%

الأداء المؤسسي



رابعًا : المالي

الهدف 1: نمو مصادر الدخل.



يُتبع في الصفحة التالي



ثالثًا : التعلم والنمو

الهدف : تطوير قدرات منسوبات الجمعية.

نسبة الإنجاز : 90%

01

قياس المؤشرات

02

03

04

أولًا : المستفيدون



الهدف : تقديم مبادرات نوعية تحقق ثقة الفئات المستفيدة.

نسبة الإنجاز : 67%

ثانيًا : العمليات الداخلية



- 1- تطوير اللوائح والنظم والإجراءات الإدارية: (90%)
- 2- إبراز إنجازات وسمعة الجمعية إعلاميًا: (95%)

الأداء المؤسسي



العضويات :

نسبة الإنجاز : **26%**

المحقق : **26**

المستهدف : **100** عضو



عضو عامل

نسبة الإنجاز : **46%**

المحقق : **115**

المستهدف : **250** عضو



عضو منتسب

الهدف 2 : تطوير الخطط المالية والميزانيات

نسبة الإنجاز : **80%**



الاستقطاع الشهري :

المستهدف : **50** عضو

نسبة الإنجاز : **68%**

المحقق : **34**

الأداء المؤسسي

• تحليل قواعد بيانات المستفيدين :

العدد	الفئة
129	الأرامل
32	المطلقات
580	الأسر الفقيرة
46	الأفراد ذوي الإعاقة
378	الأيتام
1165	عدد المستفيدين

العدد	العام
1373	2018
1474	2019
1165	2020
1165	2021

• قياس مخرجات الخطة التشغيلية :

يتم قياس المشاريع في الخطة التشغيلية بما تم تنفيذه من مشاريع وإجراءات بناء على الخطة التشغيلية، ويتم تقسيم هذه المشاريع والإجراءات تقسيم ربع سنوي بما يساهم في سهولة التنفيذ والمتابعة والتقويم المستمر.

• نسبة الإنجاز العام لمخرجات الخطة التشغيلية:

نسبة غير المنجز : 24%

نسبة المنجز : 76%

• استقطاب وبناء قدرات المنسوبات:

- تقديم وحضور (14) دورة تدريبية.
- عدد الساعات التدريبية التي تم حضورها (115) ساعة تدريبية.

الأداء المؤسسي

هدف الشراكة	الشريك
دعم مشاريع الجمعية	وزارة الموارد البشرية والتنمية الاجتماعية
دعم مبادرة توزيع التمور	أوقاف صالح الراجحي
دعم مشروع السلة الغذائية، مشروع حقيبة مكين التدريبية	مؤسسة سليمان الراجحي الخيرية
دعم مبادرة توزيع أجهزة الحاسب الآلي	جمعية ارتقاء
المشاركة في التمكين الاقتصادي لمستفيدات الضمان الاجتماعي	الوحدة الضمانية النسائية بالعيص
المشاركة في تفعيل اليوم العالمي لذوي الإعاقة	اللجنة الفرعية لشؤون الأسرة بمحافظة العيص
دعم مشروع السلة الغذائية بـ 96 كيس أرز و 153 كرتون تمر.	مؤسسة عبدالله الراجحي الخيرية



الشراكات

6	عدد الشراكات
6	شراكة الدعم
2	شراكة استراتيجية

الهدف من الزيارة	الجهة	م
التعرف على برامج ومشاريع الجمعية	فرع وزارة الموارد البشرية والتنمية الاجتماعية بمنطقة المدينة المنورة	1

• زيارات التبادل والنقل المعرفي

التغطية الإعلامية

عدد التغريدات : 78
تويتر : عدد المتابعين : 1759



الأخبار
الصحفية : 18



عدد المنشورات : 21

أنستغرام : عدد المتابعين : 589



عدد المشاهدات : 165

عدد المشتركين : 22

يوتيوب : عدد الفيديوهات : 04



زوار الموقع : 10,000 زائر



شكرًا لكم

ارتقا
ertiga

جمعية
إرتقاء



مؤسسة سليمان بن عبد العزيز الراجحي الخيرية
SULAIMAN BIN ABUL-‘AZIZ AL RAJHI CHARITABLE FOUNDATION

مؤسسة سليمان
الراجحي الخيرية



أوقاف الراجحي
AL RAJHI ENDOWMENT

أوقاف
صالح الراجحي



الموارد البشرية
والتنمية الاجتماعية

وزارة الموارد البشرية
والتنمية الاجتماعية.



عبدالله الراجحي الخيرية
Abdullah Alrajhi Foundation

مؤسسة عبدالله الراجحي
الخيرية



العثيم
Othaim

أسواق
العثيم

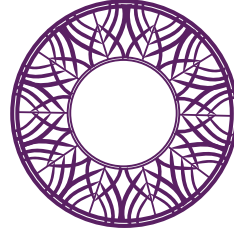


المركز الوطني
للنخيل و التمور
NATIONAL CENTRE FOR PALMS & DATES

المركز الوطني
لتوزيع التمور



مجلس الجمعيات الالهية
بمنطقة المدينة المنورة



جمعية روافد الخيرية النسائية
RAWAFID WOMEN CHARITY

WAS ESTABLISHED IN 2016- REG.NO 754

754 ر٢٥١٦ - ١٤٣٧ هـ



www.Rawafid.org.sa

 Rawafidchairty

 rawafid.chairty@hotmail.com

 0556060932

 0143244423

 مصرف الراجحي

394608010000051

SA3280000394608010000051