



جمعية روافد الخيرية النسائية  
RAWAFID WOMEN CHARITY

WAS ESTABLISHED IN 2016- REG.NO 754

المسجلة رقم 754 - تسجيل رقم 754

رؤية  
2030  
المملكة العربية السعودية  
KINGDOM OF SAUDI ARABIA



وزارة العمل  
والتنمية الاجتماعية  
المملكة العربية السعودية

# تقرير الأداء السنوي للعام الأول 2018-2017





جمعيۃ روافد الخيرية النسائية  
RAWAFID WOMEN CHARITY

WAS FOUNDED IN 2016- REG.NO 754 754 روافد الخيرية - 1437 م



# هَدَفِي الْأَوَّل

أن تكون بلادنا نموذجًا ناجحًا ورائدًا  
في العالم على كافة الأصعدة،  
وسأعمل معكم على تحقيق ذلك.

خادم الحرمين الشريفين

الملك سلمان بن عبدالعزيز آل سعود







تأتي رؤية المملكة العربية السعودية (2030) التي أقرها سيدي خادم الحرمين الشريفين - أيده الله - إيذاناً ببدء مرحلة جديدة من التطوير والعمل الجاد لاستشراف المستقبل، ومواصلة السير في ركاب الدول المتقدمة، وتحقيق النمو المنشود، مع التمسك بثوابت ديننا الحنيف وقيمنا السامية.

صاحب السمو الملكي الأمير

محمد بن سلمان بن عبدالعزيز آل سعود

ولي العهد نائب رئيس مجلس الوزراء وزير الدفاع



شعارنا..

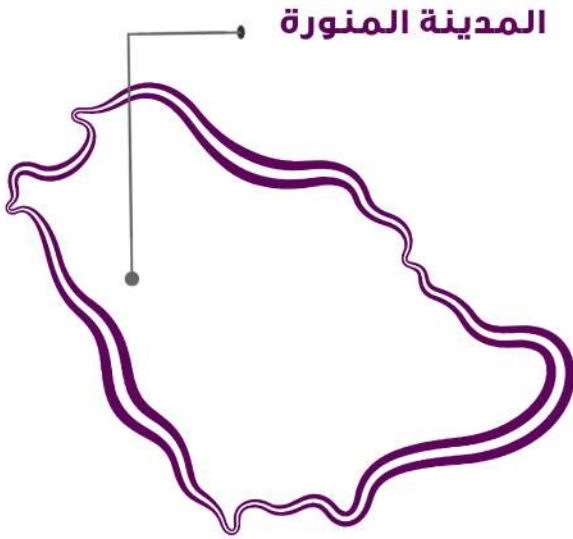
# الراحمون يرحمهم الرحمن





جمعية نسائية متخصصة بتقديم الدعم الخيري والنمائي والمهني للفئات المستحقة، والتنمية الاجتماعية لكافة أفراد المجتمع النسائي، كما تسعى الجمعية إلى تقديم الرعاية الشاملة للأفراد ذوي الإعاقة، وذلك لتحقيق الحياة الكريمة لهم. وتسعى الجمعية إلى تقديم برامج أكثر استدامة تساهم في الحد من الفقر والجهل والإعاقة، ورفع كفاءة الفئات المستفيدة ونقلهم من الرعوية إلى التمكين. وقد صدرت الموافقة على تأسيس الجمعية عام ٢٠١٦م، وبدأت العمل على إعداد الخطة الاستراتيجية والتي تم تدشينها في نهاية عام ٢٠١٧م، حيث ساعدت الجمعية في تغيير حياة (٥٤٩) فتاة، وامرأة، وفرد ذو إعاقة في عامها الأول ٢٠١٨ من خطتها الاستراتيجية.

تغير حياة  
أكثر من  
**549**  
في عامها الأول

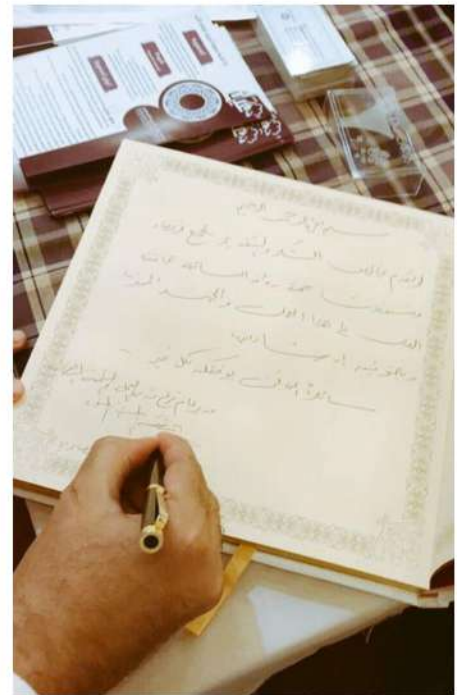


المدينة المنورة

نطاق عمل الجمعية  
**منطقة المدينة المنورة**  
تحت إشراف  
وزارة العمل والتنمية الاجتماعية  
بترخيص رقم

754







جمسيه روافد الخيرية النسائية  
RAWAFID WOMEN CHARITY

WAS ESTABLISHED IN 2016- REG.NO 754

754 - 1437 هـ - 1437 م



## الفهرس

صفحة	الموضــــــــــــــــوع
١٤	كلمة مجلس إدارة الجمعية
١0	أعضاء الجمعية
١٧	الإطار الاستراتيجي
٢٠	الملخص التنفيذي
٢٢	الأداء الاجتماعي
٢٢	الأداء المؤسسي
٢٨	الأداء الاقتصادي



## كلمة مجلس إدارة الجمعية

بسم الله الرحمن الرحيم  
الحمد لله رب العالمين، والصلاة والسلام على نبينا محمد وعلى  
آله وصحبه أجمعين.  
أتشرف نيابة عن أخواتي عضوات مجلس إدارة جمعية روافد الخيرية  
النسائية، بالتقدم بإهداء ثمار عام كامل من الخير، لكل الداعمين  
للجمعية من أهل الخير الشركاء الحقيقيين في النجاح الذي حققته  
الجمعية في بداية مسيرتها خلال العام المالي الأول ٢٠١٨م من  
خطتها الاستراتيجية الخماسية -٢٠١٨ ٢٠٢٢م.  
وبالرغم من حداثة تأسيس الجمعية، وقلة الامكانيات البشرية  
والمادية؛ فقد يسر الله لها تحقيق عام حافل بالإنجازات، تمكنت من  
خلاله -بتوفيق الله تعالى-  
ثم بالدعم السخي من شركاء النجاح من اثبات دورها المنوط بها.  
حيث يعتبر العام المالي الأول لها عام زاخر بالمنجزات، فقد تم فيه  
عقد العديد من الاجتماعات التي نتج عنها تنفيذ العديد من البرامج  
والمشاريع المخطط لها لمختلف الفئات المستهدفة..  
نسأل الله أن يتقبل الأعمال  
ويجعلها نافعة مباركة خالصة لوجهه الكريم،،،

رئيس مجلس الإدارة:  
نسيم بنت عطا الله الصريصري



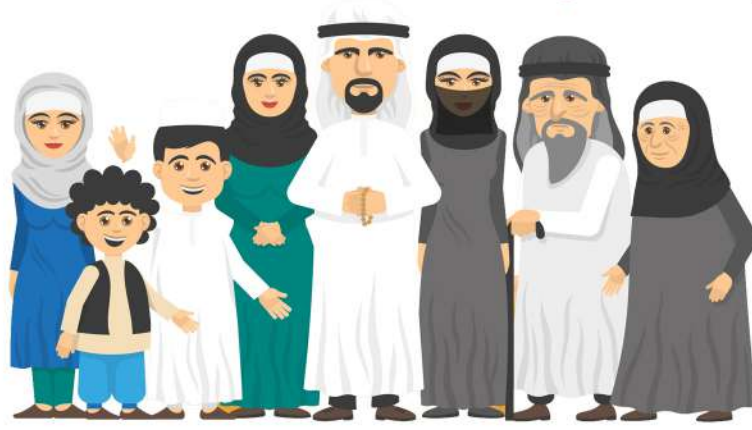
## أعضاء مجلس إدارة الجمعية



## فريق العمل



## شكراً للداعمين





## تشكيل رسالة الجمعية

### العناصر الرئيسية للرؤية الاستراتيجية

الطرف (١): الفتاة والمرأة  
الطرف (٢): ذوي الإعاقة  
الطرف (٣): الشركاء  
الطرف (٤): الداعمون

جذب الأطراف  
الرئيسية  
للمساهمة في  
تحقيق الغاية  
من وجود الجمعية

الغاية من  
وجود الجمعية

السعي نحو تحقيق  
التنمية المجتمعية  
النسائية المستدامة

## تحديد

القيم

### المحاور الرئيسية للقيم

#### صورة الجمعية للعالم الخارجي

تشمل تحديد القيم  
المؤسسية التي ترغب  
الجمعية أن تعرف بها  
لدى الأطراف الخارجية

(المستفيد - الداعم  
الجهات الحكومية - الخ)

المعرفة  
الشفافية  
الشراكة

#### فريق العمل

يشمل تحديد القيم  
المؤسسية التي يجب  
أن يتمتع بها كافة  
التشكيلات الإدارية في  
الجمعية

(إدارة - قسم - لجنة - الخ)

المواكبة

#### الفرد

يشمل تحديد القيم  
المؤسسية التي تحتاج  
أن يتمتع بها كل فرد  
في الجمعية

الرحمة

## تصميم الأهداف الاستراتيجية تبعاً لمنهجية بطاقات الأداء المتوازن



## محاور الرؤية (مجالات العمل LOBs)





## جمعية روافد الخيرية النسائية RAWAFID WOMEN CHARITY

WAS ESTABLISHED IN 2016 - REG. NO 754 754 رقم تسجيل - 1457 هـ - عام التأسيس

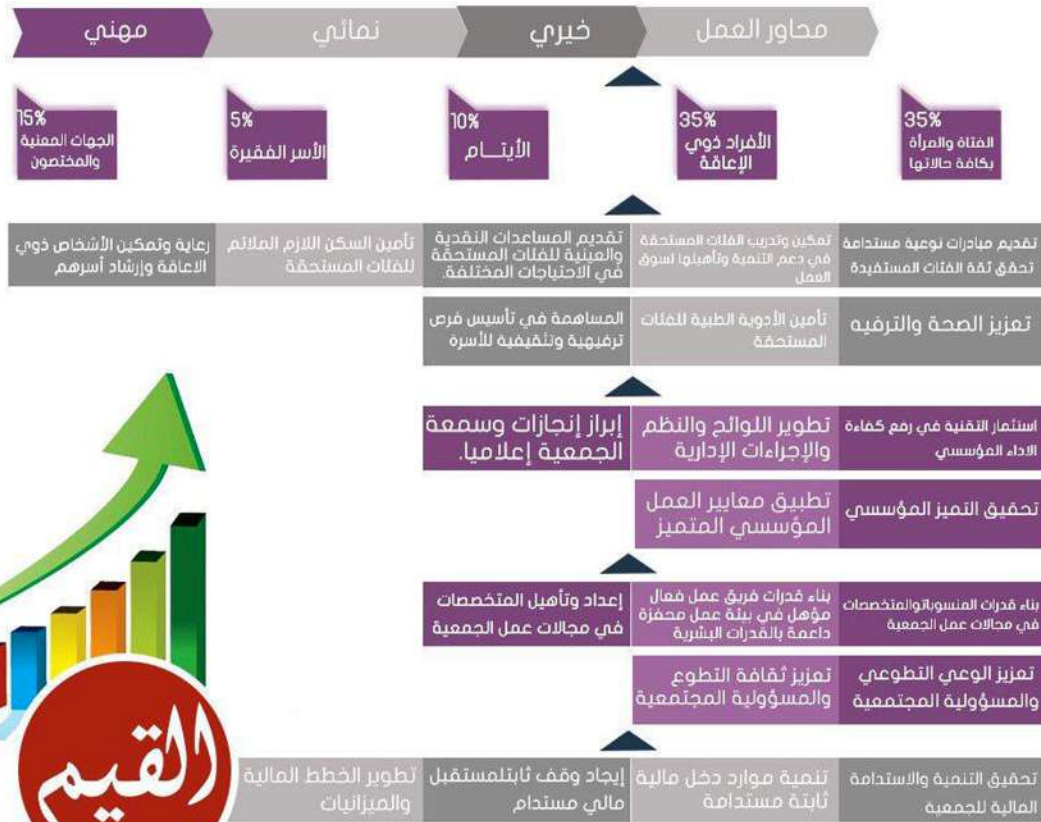
# الخارطة الاستراتيجية لجمعية روافد الخيرية النسائية 2018 - 2022 م

جمعية خيرية نسائية نلتزم بالتنمية المجتمعية  
المستدامة عبر مبادرات مبتكرة تسهم في  
تحقيق التكافل الاجتماعي والمعرفة من خلال  
التوظيف الأمثل للتقنية وبناء شراكات فاعلة

### الرسالة

رافدٌ رائد في العمل المجتمعي  
النسائي

### الرؤية



المستفيدون

العمليات الداخلية

التعلم والنمو

البعد المالي

القيم

الرحمة

المواكبة

الشراكة

المعرفة

الشفافية



## الملخص التفصيلي

تم تقديم الخدمة لعدد

283 

للأفراد ذوي الإعاقة وأسرتهم من خلال  
مشاريع البرنامج الاستراتيجي رحما

تم الرد على

10 

استشارات إلكترونية ومباشرة  
عبر الموقع الإلكتروني للجمعية

تم تقديم الخدمة لعدد

1705 

مستفيد ومستفيدة  
من خلال مشاريع البرنامج

تم تفعيل ملتقى الأسر  
المنتجة الأول بالشراكة  
مع مركز التنمية  
الاجتماعية بمحافظة  
العيص بحضور

100 

أسرة منتجة وزائرة للملتقى

تم تفعيل ملتقى بسمتهم  
وطن لتفعيل اليوم العالمي  
للإعاقة لعام ٢٠١٨م بالشراكة  
مع مكتب تعليم العيص  
وبحضور عدد من الجهات  
الحكومية والخاصة والخيرية  
والأفراد ذوي الإعاقة وأسرتهم  
حيث تتجاوز عدد الحضور

200 

فرد

تم تنفيذ

4 

مبادرات توعوية  
تخدم الفئة المستهدفة  
من خلال مشاريع  
البرنامج الاستراتيجي  
همام

  
تدشين الموقع  
الإلكتروني للجمعية



في سعي الجمعية لتطوير فريق العمل تم  
تقديم وحضور (١٧) دورة تدريبية للموظفات

  
تدشين الخطة  
الاستراتيجية الأولى



البدء في تكوين قاعدة بيانات للفئة  
المستهدفة، والجهات المعنية والمختصون

## الأداء المؤسسي



وصلت نسبة  
السعودة إلى 100 %

## الأداء الاقتصادي

بلغت قيمة المصاريف التشغيلية  
للبرامج والمشاريع

191.422

ريال سعودي

بلغت قيمة الإيرادات

938.630

ريال سعودي

بلغت قيمة المصاريف العمومية  
والإدارية

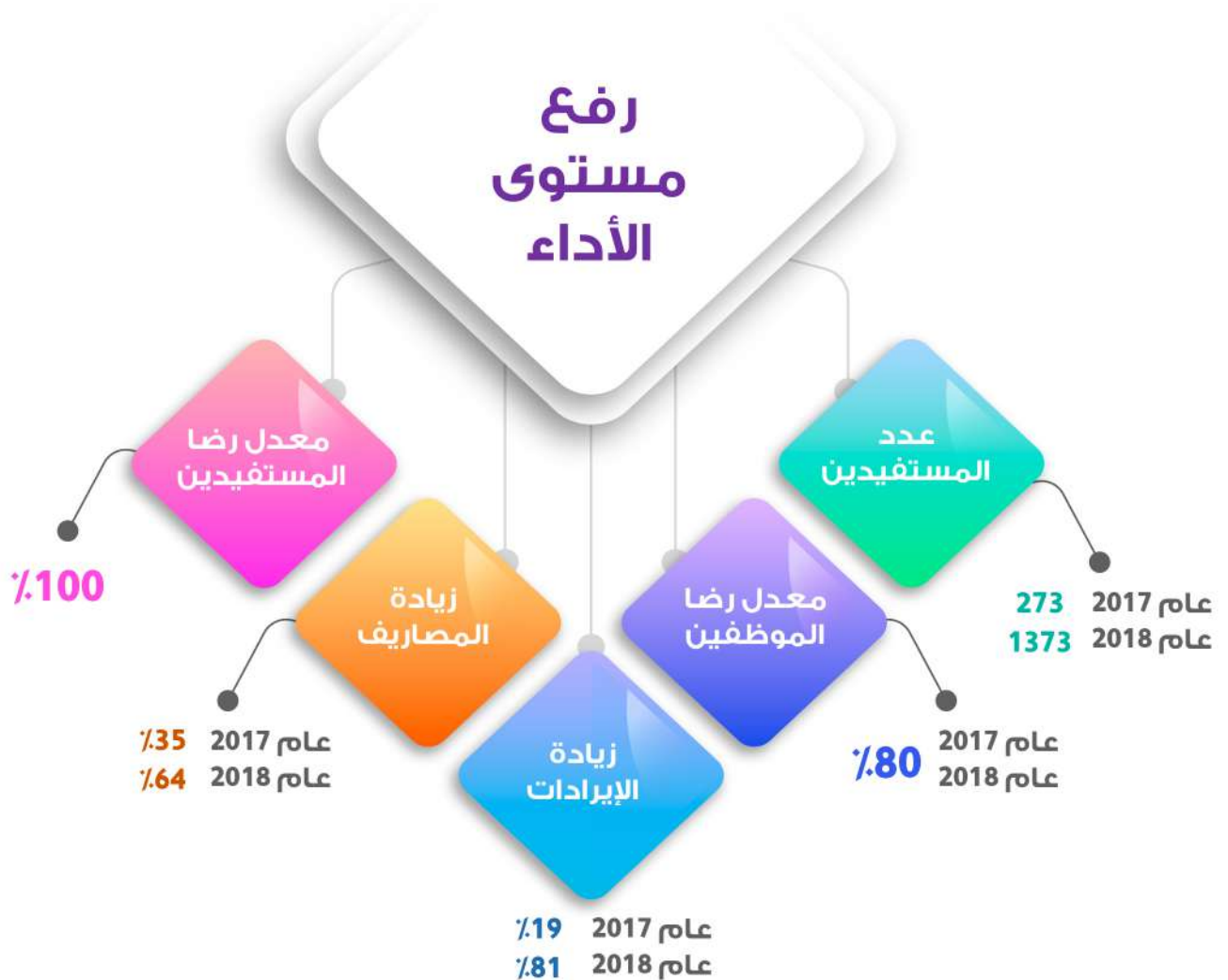
203.530

ريال سعودي





م	الفئة	النسبة المئوية	النسبة المستهدفة	النسبة المحققة
١	الفتاة والمرأة	%٦٥	%٣٥	%٢٣
٢	الأفراد ذوي الإعاقة	%٤٣	%٣٥	%١٥
٣	الأيتام	%٢٤	%١٠	%٢,٥
٤	الأسر ذوي الدخل المحدود	%٥٤	%٥	%٣
٥	الجهات المعنية والمختصون	%٦٢	%١٥	%٩,٣





## الأداء الاجتماعي

### برنامج معين

هو برنامج مجاله (خيري - إغاثي) يهدف الى تقديم مشاريع خيرية منبثقة من حاجة المجتمع بفرض تخفيف الاعباء عن الاسر المستحقة وخاصة في المناطق النائية في القرى والهجر، تحسين مستوى المعيشة، الحد من الفقر والجهل، ومن الامراض والاثار المترتبة عليها.

#### الهدف الاستراتيجي:

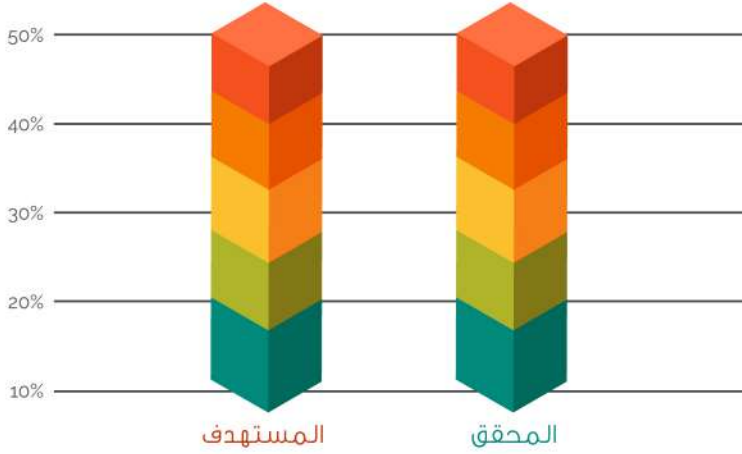
تقديم مبادرات نوعية مستدامة تحقق ثقة الفئات المستفيدة.

العدد المستهدف	الفئة المستهدفة	المشروع	
٥٠ أسرة	الأرامل والأفراد ذوي الإعاقة والأسر ذات الدخل المحدود.	مشروع فلاتر المياه	مشاريع البرنامج الاستراتيجي معين
٢٧ طالبة	الطالبات اليتيمات وذوات الإعاقة والطالبات من الأسر ذات الدخل المحدود من محافظة العيص وقراها الملتحقات بجامعة أمالج.	مشروع النقل الجامعي الخيري	
١٠٠ سلة رمضانية	الأرامل والأفراد ذوي الإعاقة والأسر ذات الدخل المحدود	مشروع السلة الرمضانية	
٥٢ أسرة	الأرامل والأفراد ذوي الإعاقة والأسر ذات الدخل المحدود	مشروع كسوة العيد	
منزل واحد	الأرامل والأفراد ذوي الإعاقة والأسر ذات الدخل المحدود	مشروع ترميم المنازل	
<ul style="list-style-type: none"> <li>• حصول الفئة المستهدفة على مياه صحية ونقية ورفع تكلفة شراء المياه بنسبة ١٠٠%.</li> <li>• تسهيل إكمال مسيرة التعلم لدى الطالبات ورفع المشقة عن الطالبات في دفع تكلفة أجرة السائق الشهرية.</li> <li>• سد حاجة الفئة المستهدفة وتقديم المساعدات العينية لهم.</li> <li>• تأمين كسوة العيد للفئة المستهدفة المحتاجة وتخفيف عبء متطلبات أبنائها في العيد.</li> <li>• تقديم المساعدة للفئة المستهدفة المحتاجة وذلك بسبب عدم قدرتهم على دفع تكاليف الترميم والصيانة.</li> </ul>			المخرجات

## مشروع فلتر المياه

1

يهدف المشروع الى توفير المياه الصحية والغذبة للأسر المستهدفة والتعهد بصيانتها الدورية.

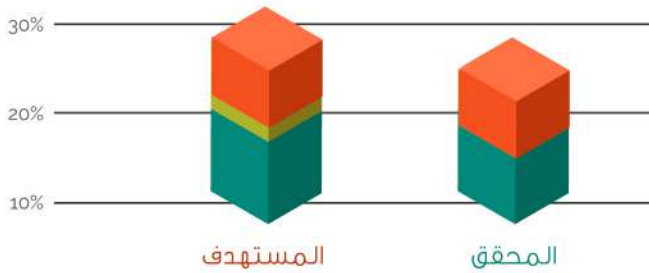


تم تركيب ٥٠ فلتر ماء لـ ٥٠ أسرة مستفيدة من خدمات الجمعية خلال العام بنسبة تحقق بلغت **100 %**

## مشروع النقل الجامعي الخيري

2

مشروع النقل الجامعي الخيري للطالبات يهدف إلى توفير وسيلة نقل للطالبات الجامعيات اللاتي يسافرن يومياً خارج المحافظة في سبيل التعلم، أو المساهمة في دفع تكلفة السائق وفق معايير محددة للتسجيل في المشروع، بغرض تسهيل إكمال مسيرة التعلم لدى الطالبات ورفع مشقة دفع الرسوم اللاتي لا يملكن القدرة على دفعها مما تثبط من إكمال تعليمها.



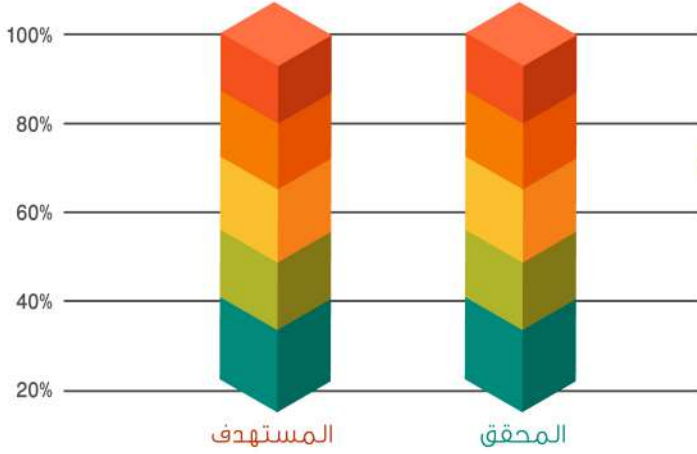
تم تقديم الدعم المالي إلى (٢٧) طالبة يتيمة ومن الأسر ذات الدخل المحدود المستفيدات من خدمات الجمعية خلال العام، بنسبة تحقق بلغت **90 %**



### مشروع السلة الرمضانية

3

تقديم سلال غذائية للمستفيدين من خدمات الجمعية في شهر رمضان المبارك، وتشمل السلة على المواد الغذائية الأساسية، ولذلك لعدم قدرة الاسر المستفيدة على الوفاء بالمتطلبات المعيشية في شهر رمضان المبارك.

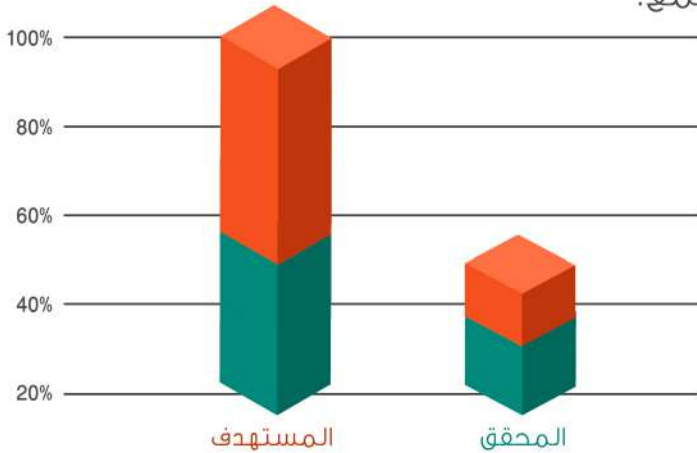


تم توزيع 100 سلة غذائية لـ 100 أسرة مستفيدة من خدمات الجمعية خلال العام بنسبة تحقق بلغت **100%**

### مشروع كسوة العيد

4

يهدف المشروع إلى تأمين كسوة العيدين للفئة المستهدفة وتوزيعها في أواخر شهر رمضان المبارك والعشر الأول من ذي الحجة وإدخال الفرح والسرور في نفوسهم وبث روح التكافل والمودة والرحمة بين افراد المجتمع.

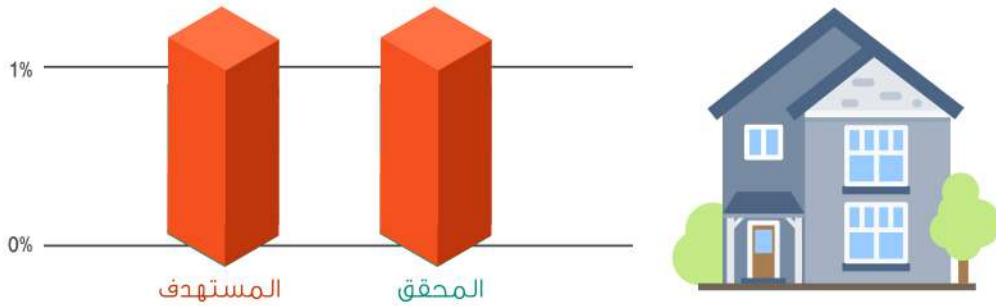


تم توزيع 52 كسوة عيد لـ 52 أسرة مستفيدة من خدمات الجمعية خلال العام بنسبة تحقق بلغت **52%**

## مشروع ترميم المنازل

# 5

يهدف المشروع إلى تحقيق الحياة الكريمة للفئة المستهدفة من خلال ترميم مساكنهم المتهالكة انطلاقاً من قوله صلى الله عليه وسلم (المؤمن للمؤمن كالبنيان يشد بعضه بعضاً)، ويعد هذا المشروع من المشاريع الهامة في الجمعية لما له من الأثر النافع حيث يبقى أثره طويلاً.



تم ترميم منزل أسرة مستفيدة من خدمات الجمعية خلال العام بنسبة تحقق بلغت **100%**

## برنامج رحما

هو برنامج يهتم بتقديم الدعم بكافة اشكاله للأشخاص ذوي الاعاقة سعياً لتمكينهم والوصول بهم الى اقصى درجات الاستقلالية.



### الهدف الاستراتيجي:

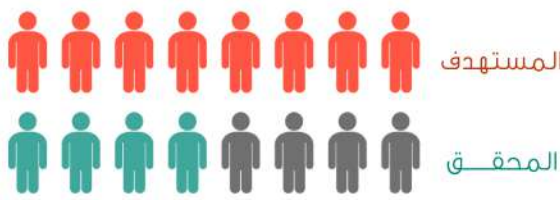
تقديم مبادرات نوعية مستدامة تحقق ثقة الفئات المستفيدة.

العدد المستهدف	الفئة المستهدفة	المشروع	
٤ مجالس شهرية	الأفراد من ذوي الإعاقة وأسرهم	المجلس الشهري لأسر ذوي الإعاقة	مشاريع البرنامج الاستراتيجي رحما
١٠ استشارات إلكترونية ومباشرة	الأفراد من ذوي الإعاقة وأسرهم.	الاستشارات المباشرة والإلكترونية	
١٠ معاملات	الأفراد من ذوي الإعاقة وأسرهم.	مبادرة عون	
٢٠٠ شخص	الأفراد من ذوي الإعاقة وأسرهم.	ملتقى بسمتهم وطن لتفعيل اليوم العالمي للإعاقة	
<ul style="list-style-type: none"> <li>• رعاية وتمكين الأفراد ذوي الإعاقة وإرشاد أسرهم.</li> <li>• تقديم الاستشارات الإلكترونية والمباشرة من قبل فريق عمل استشاري متخصص.</li> <li>• تيسير تعقب المعاملات الحكومية لذوي الإعاقة ومتابعتها، وتوفير احتياجات الأفراد ذوي الإعاقة سواء كانت تعليمية او طبية او معيشية.</li> <li>• تفعيل اليوم العالمي للإعاقة والتعريف بحقوق الأفراد ذوي الإعاقة بالشراكة مع القطاعات الحكومية والخاصة وغير الربحية.</li> </ul>			المخرجات

## مشروع المجلس الشهري لأسر ذوي الإعاقة

1

مجلس شهري يجمع أسر الأفراد ذوي الإعاقة مع نخبة من المتخصصات لمناقشة قضية محددة كل شهر وفقاً لاحتياجات الأمهات، من خلال دورات تدريبية، ورش عمل، حلقات نقاشية إضافة إلى تقديم استشارات لمساعدتهن على مواجهة الضغوط في رعاية أطفالهن ذوي الإعاقة وبث الأمل من جديد.

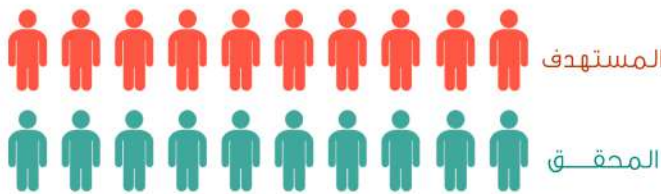


تم إقامة أربع مجالس شهرية لأسر ذوي الإعاقة وبحضور تجاوز ٩٠ مستفيد خلال العام بنسبة تحقق بلغت **50%**

## الاستشارات المباشرة والإلكترونية

2

فريق عمل استشاري متخصص في كافة مجالات الإعاقة يقوم على تقديم الاستشارات الواردة للجمعية عبر الموقع الإلكتروني أو الهاتف أو الاستشارات المباشرة؛ سعياً إلى توفير الإرشاد الأسري والتوجيه الملائم بشكل مستمر.

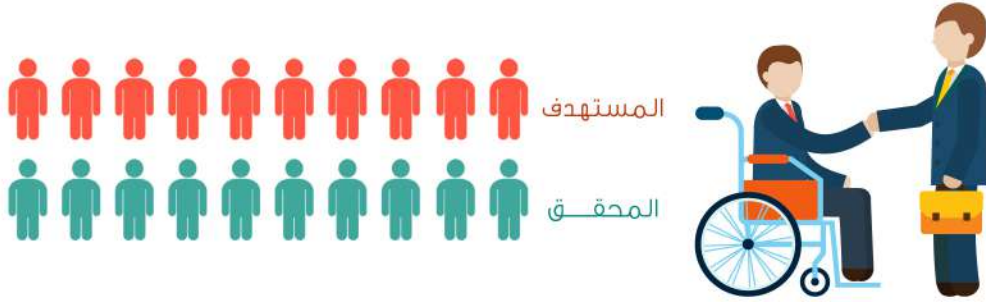


تم الرد على ١٠ استشارات مباشرة و إلكترونية واردة للجمعية عبر الموقع الإلكتروني خلال العام بنسبة تحقق بلغت **100%**

### مبادرة عسرون

# 3

تسعى المبادرة إلى رفع المشقة عن الأفراد ذوي الإعاقة وأسرتهم من خلال تيسير تعقب معاملاتهم في الدوائر الحكومية والخاصة، وتشمل حجز المواعيد وتيسير إجراءات التنقل والسفر، ومتابعة الأمور الصحية والتعليمية وغيرها من الخدمات التي يحتاجها الأفراد ذوي الإعاقة.



تم تعقب 10 معاملات لـ 10 من ذوي الإعاقة لدى الجهات الحكومية والخاصة خلال العام بنسبة تحقق بلغت **100%**

### ملتقى بسمتهم وطن

# 4

ملتقى سنوي يتم تفعيله بتاريخ ٣ ديسمبر من كل عام وذلك لتفعيل اليوم العالمي للإعاقة؛ بالشراكة مع القطاعات الحكومية والخاصة وغير الربحية ويهدف إلى:



- ▶ تثقيف أسر ذوي الأعاقة .
- ▶ التعرف بحقوق ذوي الإعاقة في جميع المجالات ( التعليمية التأهيلية ، الرياضية ، الترفيهية ، المادية ، والدمج المجتمعي ) .
- ▶ التعرف على أهم العقبات التي تواجههم في حياتهم اليومية وسبل تسهيلها .
- ▶ تبادل الأفكار والرؤي والتجارب والخبرات .
- ▶ تقديم استشارات مجانية لأسر ذوي الإعاقة .

## برنامج همام

هو برنامج تدرج مشاريعه تحت عدة مسارات يهتم بالأعمال التطوعية والمسؤولية الاجتماعية ف (بخطواتكم.. ومسؤوليتكم لنهض بمجتمعنا الى الامام).



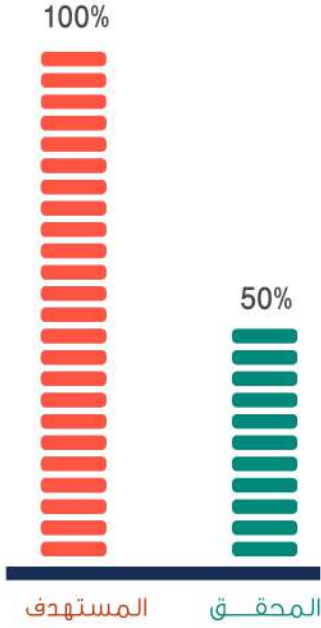
### الهدف الاستراتيجي:

تعزيز الوعي التطوعي والمسؤولية المجتمعية

العدد المستهدف	الفئة المستهدفة	المشروع	
٥١ متطوع ومنتوعة	الشباب والفتيات من عمر ١٨-٣٥ سنة	تأسيس نادي همام التطوعي	مشاريع البرنامج الاستراتيجي همام
٤ مبادرات تطوعية	الأرامل والأفراد ذوي الإعاقة والأسر ذات الدخل المحدود	مبادرات نادي همام التطوعي	
<ul style="list-style-type: none"> <li>تعزيز ثقافة التطوع والمسؤولية المجتمعية.</li> <li>اكتساب المتطوعين والمتطوعات خبرات ومهارات جديدة.</li> <li>استثمار أوقات الفتيات بما يعود بالنفع والخير عليهن وعلى المجتمع.</li> <li>مشاركة النادي في كافة المناسبات والفعاليات التي تنظمها الجمعية والجهات المتعاونة معها.</li> <li>إيجاد أفكار تطوعية حديثة تتوافق مع الاحتياجات والمتغيرات التي قد يواجهها المجتمع.</li> </ul>			المخرجات

## تأسيس نادي همام التطوعي

1



أن الهدف من المشروع هو إيجاد بيئة عمل تطوعي تقوم على العمل الجماعي والتميز في الأداء مما يؤدي لاكتساب الفتيات شعور الانتماء إلى مجتمعهن، وتحمل بعض المسؤوليات التي تسهم في تلبية احتياجات اجتماعية ملحة أو خدمة قضية من القضايا التي يعاني منها المجتمع، في إطار عمل جماعي منظم

٥٥ شاب وفتاة التحقوا بنادي همام التطوعي خلال العام بنسبة تحقق بلغت **50%**

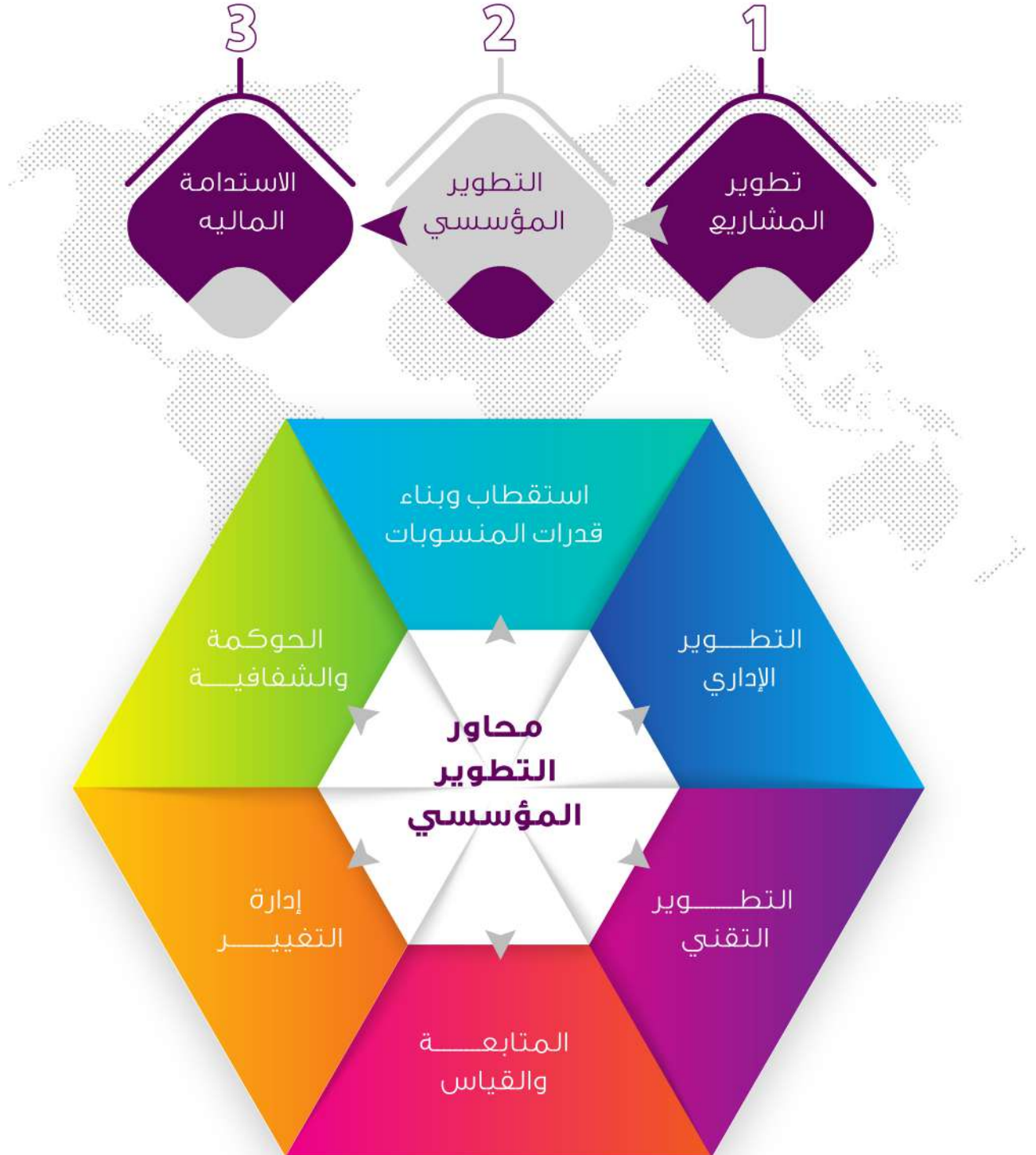
### وتم تفعيل ٤ مبادرات تطوعية:

- مبادرة فرحتك فرحتنا: تهدف المبادرة إلى توفير ٥٠ حقيبة مواليد لمساعدة أسرهم ومشاركتهم فرحة قدوم المولود.
- مبادرة عيديتك علينا: وتهدف المبادرة إلى إدخال الفرحة والسرور في نفوس أبناء الأسر المستفيدة من خدمات الجمعية ومشاركتهم فرحة العيد ولذلك لتحقيق مبدأ التكافل الاجتماعي. حيث تم توزيع ٥٢ سلة حلويات على ٥٢ أسرة مستفيدة من خدمات الجمعية.
- مبادرة الحقبة المدرسية: تهدف المبادرة إلى سد الاحتياجات الأساسية لطلاب وطالبات الفئة المستهدفة ولك لإدخال السعادة في نفوسهم ليعيشوا مع أقرانهم فرحة العودة للمدارس. حيث تم توزيع ٤٠ حقيبة مدرسية على ٤٠ طالبة وطالبة.
- مبادرة ساند: تهدف إلى تقديم استشارات وخدمات تطوعية لمدارس الدمج من قبل المتطوعين والمتطوعات ممن هم خريجين وخريجات التربية الخاصة، وذلك بعد تدريب وتأهيل المتطوعين والمتطوعات بالمهارات اللازمة في التعامل مع الأفراد ذوي الإعاقة وأسره من قبل الجمعية.



## الأداء المؤسسي

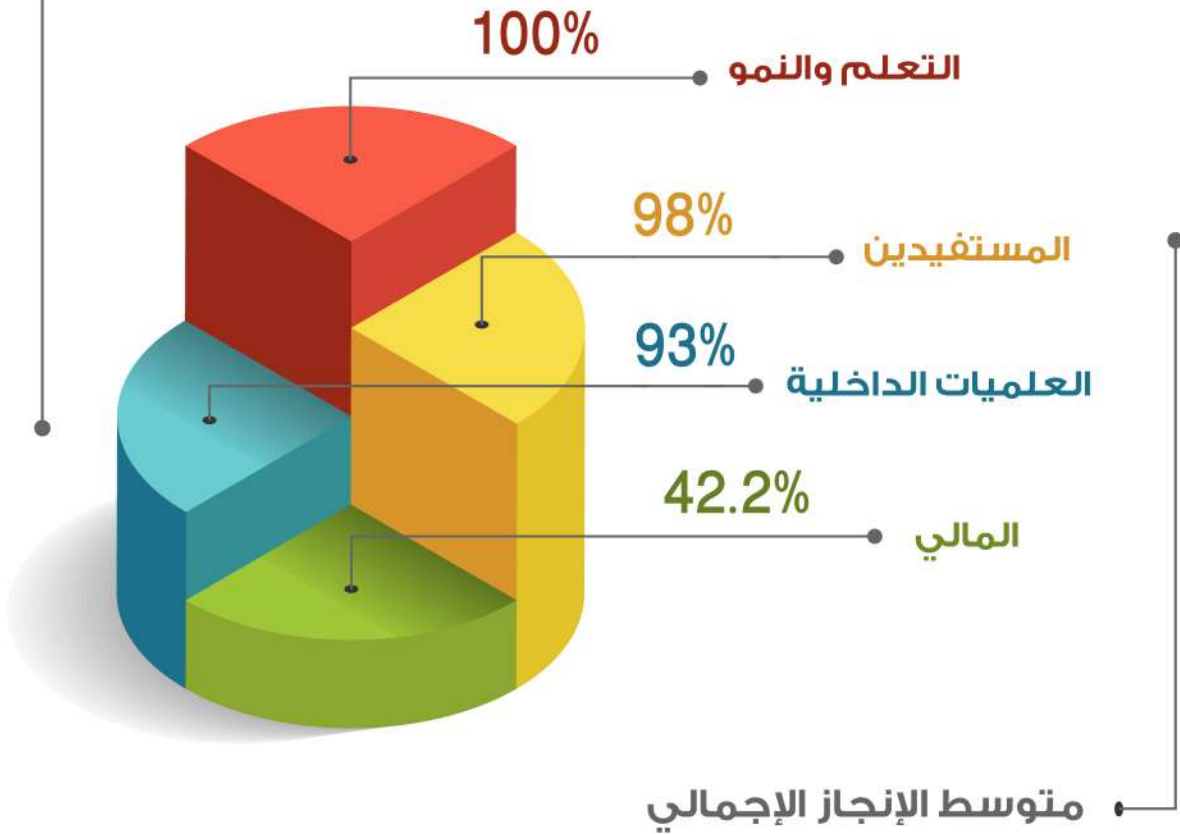
### مسارات التطوير في الجمعية





## قياس مؤشرات بطاقات الأداء المتوازن BSC

### المتوسط العام لقياس المؤشرات



## أولاً المستفيدين

### الهدف:

تقديم مبادرات نوعية تحقق ثقة الفئات المستفيدة.

### نسبة الإنجاز:

98%

## ثانياً العمليات الداخلية

تطوير اللوائح والنظم والإجراءات الإدارية

96%

إبراز إنجازات وسمعة الجمعية إعلامياً

90%

## ثالثاً التعلم والنمو

### الهدف:

تطوير قدرات منسوبات الجمعية.

### نسبة الإنجاز:

100%

## رابعاً المالي

### الهدف:

نمو الدخل

### عضو منتسب

المحقق  
17 عضو

المستهدف  
250 عضو

نسبة الإنجاز 6.8%

### عضو عامل

المحقق  
25 عضو

المستهدف  
100 عضو

نسبة الإنجاز 25%

### الهدف:

تطوير الخطط المالية والميزانيات

### نسبة الإنجاز:

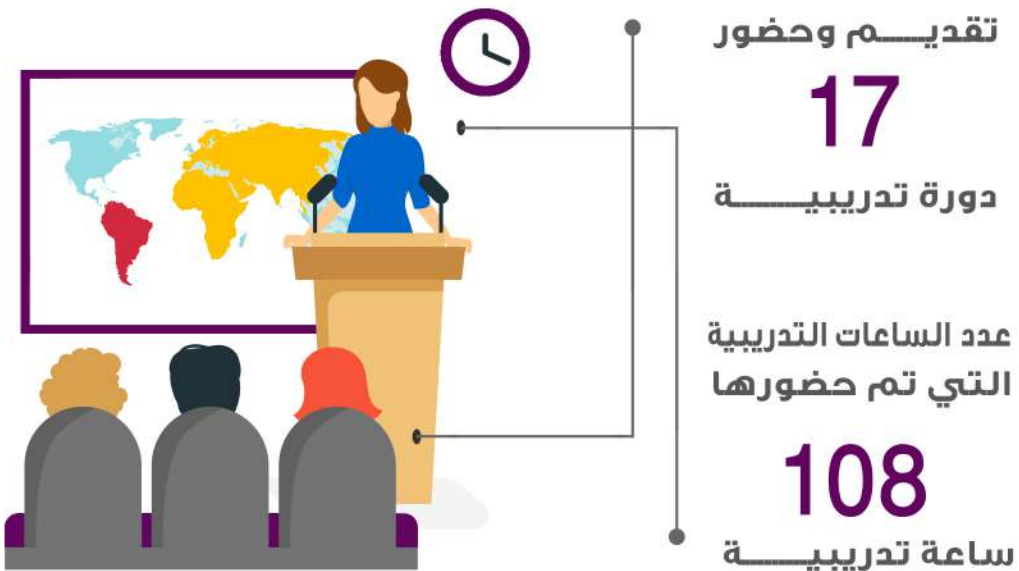
95%

## قياس مخرجات الخطة التشغيلية

يتم قياس المشاريع في الخطة التشغيلية بما تم تنفيذه من مشاريع وإجراءات بناء على الخطة التشغيلية، ويتم تقسيم هذه المشاريع والإجراءات تقسيم ربع سنوي بما يساهم في سهولة التنفيذ والمتابعة والتقويم المستمر.



## استقطاب وبناء قدرات المنسوبات



## التطوير الإداري

إيماناً من جمعية روافد الخيرية النسائية بضرورة العمل على التطوير المؤسسي بشكل عام والتطوير الإداري بشكل خاص، اعتمدت الجمعية على في خططها الاستراتيجية على بطاقة الأداء المتوازن BSC والتي تحقق التوازن بين الأبعاد الرئيسية الأربعة للجمعية (المستفيد، العمليات الداخلية، التعلم والنمو، والمالي) والتي يمكن من خلالها قياس أداء على مستوى عالي من الدقة والاحترافية بما يضمن تقديم خدمات عالية الجودة وسهلة الوصول للمستفيدين.

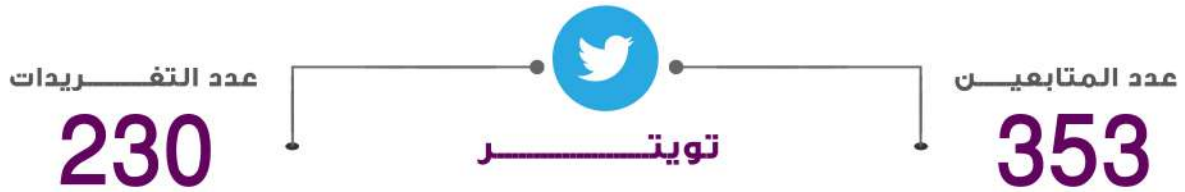


## التطوير التقني

تم إطلاق الموقع الإلكتروني للجمعية والذي يقدم خدمات متكاملة للفئة المستهدفة والزوار والداعمين.



## التقرير الإعلامي



## مسارات تطوير الأداء الاقتصادي (المالي):



## التقرير المالي

القيمة المالية المباشرة الموزعة  
تكاليف تشغيل البرامج

191,422



القيمة المالية المولدة (ر.س)  
الإيرادات

938,630



إهلاك الأصول

10,603



مصاريف عمومية وإدارية

203,530



نسبة المصاريف العمومية والإدارية

81.5%



القيمة المالية المتبقية

598,377



طموحنا قبل عام ٢٠٢٢م

1 بيئة عمل داعمة

3 استدامة مالية

2 خدمات إلكترونية متكاملة

4 جوائز التميز المؤسسي

جمعية  
روافد  
النسائية

أرقام 0143244423

التواصل 0556060932

RAWAFIDCHARITY

rawafid.charity@hotmail.com

مصرف الراجحي

394608010000051

SA3280000394608010000051





رائفد نساں ڇاڻو ڇاڻو  
RAWAFID WOMEN CHARITY

WAS ESTABLISHED IN 2016- REG. NO 754

754 نمبر ڇاڻو - ڇاڻو نمبر 754

